

平成16年度

国際学術交流の現状

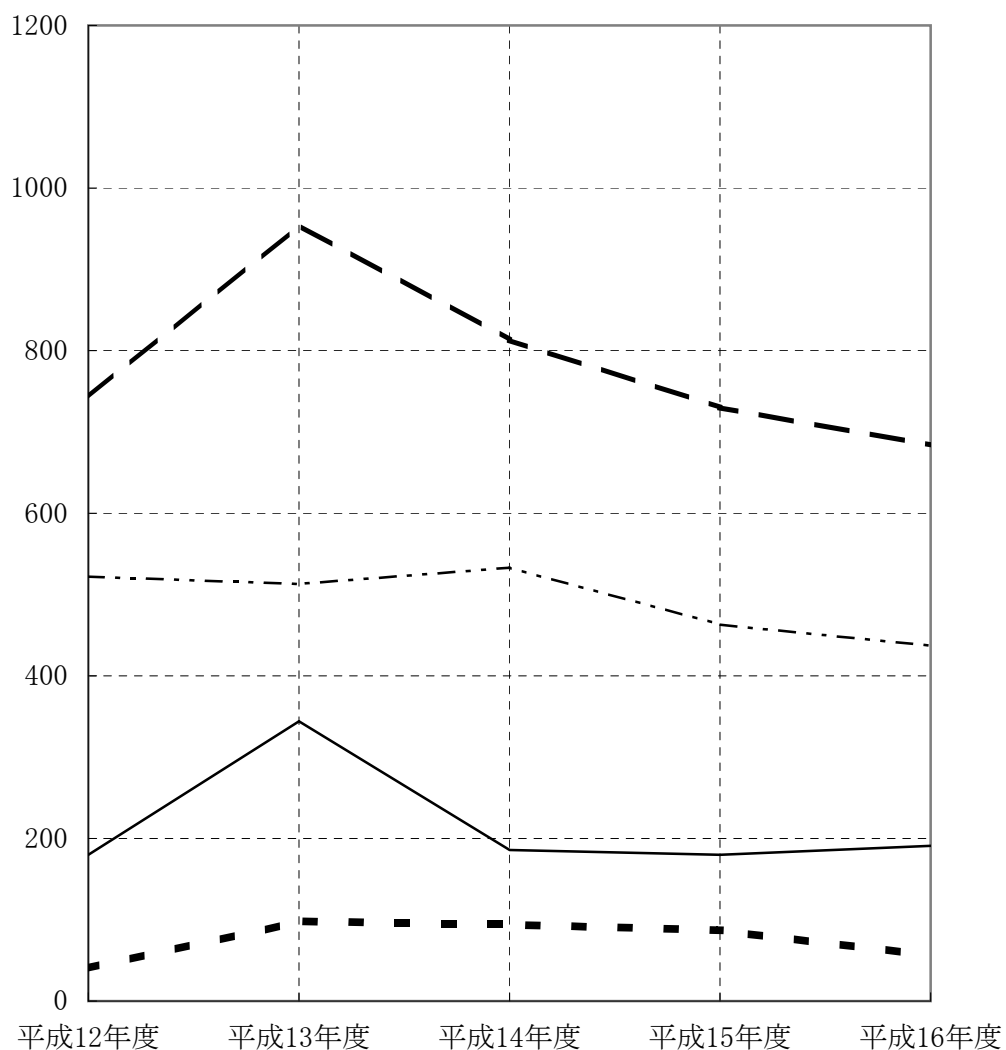
琉球大学

平成17年8月

琉球大学学術国際部国際企画課

1. 学術交流の現状

単位（人）



- - - 本学教員の派遣
 — 外国人研究者の受入れ
 - . - 外国人来訪者
 - - - 合計

区 分	平成12年度	平成13年度	平成14年度	平成15年度	平成16年度
本学教員の派遣	522	513	533	463	437
外国人研究者の受入れ	180	344	186	180	191
外国人来訪者	40	98	94	87	56
合 計	742	955	813	730	684

注：統計には反映されていないが、教員以外で、事務職員11人が派遣されている(平成16年度)

2. 本学教員の派遣

(1) 経費別

区 分	平成11年度	平成12年度	平成13年度	平成14年度	平成15年度	平成16年度
海外先進教育研究実践支援プログラム	(2) 19	(3) 20	8	(1) 11	7	(2) 5
研究拠点形成費等補助金 (21世紀COE)						(7) 11
科学研究費補助金	(6) 73	(9) 72	(9) 70	(11) 92	(14) 111	(15) 90
日本学術振興会	8	10	6	(1) 8	(2) 6	(1) 7
国際協力機構(JICA)	18	8	12	17	13	4
琉球大学後援財団 (国際交流奨励事業等)	(5) 20	(7) 30	(24) 39	(13) 28	(14) 33	(6) 23
国内資金(寄附金を含む)	(1) 121	(8) 118	(9) 134	(11) 174	(6) 114	(24) 150
外国政府・研究機関等	(3) 10	(2) 13	7	(2) 10	11	(3) 12
私 費	(13) 263	(19) 241	(8) 227	(12) 192	(9) 163	(13) 135
合 計	(30) 532	(48) 512	(50) 503	(51) 532	(45) 458	(71) 437

()内の数字は学術交流協定締結大学との交流で、内数である。

※「在外研究員」の名称は、平成16年度法人化に伴い、「海外先進教育研究実践支援プログラム」に名称変更

(2) 国(地域)別(平成16年度)

国(地域)名	派遣者数	国(地域)名	派遣者数	国(地域)名	派遣者数			
アジア 226人 (47.2%)	インド	3	オセアニア 31人 (6.5%)	オーストラリア	15	ヨーロッパ 80人 (16.7%)	スウェーデン	3
	バングラデシュ	1		パラオ	7		イギリス	18
	タイ	34		フィジー	2		ベルギー	5
	マレーシア	8		キリバス	1		オランダ	7
	シンガポール	7		サモア	3		ドイツ	14
	インドネシア	11		ミクロネシア	3		フランス	10
	フィリピン	5	アフリカ 3人 (0.6%)	南アフリカ共和国	3		スペイン	2
	韓国	38					ポルトガル	2
	ベトナム	6					イタリア	2
	中国	57					オーストリア	6
	ラオス	18	北米 130人 (27.2%)	カナダ	8		スロベニア	1
	台湾	34		アメリカ合衆国	122		リトアニア	1
	北朝鮮	4					ロシア	3
中近東 4人 (0.8%)	イラン	3	中南米 5人 (1.0%)	メキシコ	3	スコットランド	1	
	アラブ首長国連邦	1		ブラジル	1	ギリシャ	1	
				グアテマラ	1	ウクライナ	1	
						ラトビア	1	
						デンマーク	2	
				合 計 (45ヶ国)		479人		

(注) 派遣先国(地域)が複数ある場合は、すべて記載した。

(3) 部局・経費別 (平成16年度 本学教員の派遣)

区 分	事務局	法 文	教 育	理 学	医 学	工 学	農 学	法務研	熟生研	遺伝子	地 域 共 同	保健管 理センター	生涯学 習	留学生 センター	移民セン ター	合 計
海外先進教育研究実践プログラム					1	1	1	(2) 2								(2) 5
研究拠点形成費等補助金(21世紀COE)				(3) 6					(3) 3	(1) 2						(7) 11
科学研究費補助金		(10) 40	(1) 7		10	12	(2) 9	2	(2) 8	1			1			(15) 90
日本学術振興会		2			(1) 1		2			2						(1) 7
国際協力機構(JICA)		1			3											4
国際交流奨励事業(琉球大学後援財団)	(1) 3	(2) 6	4	(2) 2	(1) 1	4	1			2						(6) 23
国内資金(寄付金を含む)	(5) 5	(3) 19	5		(1) 52	(3) 23	(4) 33	(4) 4	(1) 1	2	1			2	(3) 3	(24) 150
外国政府・研究機関等						1	(1) 7		(2) 3					1		(3) 12
私 費		(7) 26	24		(2) 42	(3) 13	22	(1) 3		2		1	2			(13) 135
合 計	(6) 8	(22) 94	(1) 40	(5) 8	(5) 110	(6) 54	(7) 75	(7) 11	(8) 15	(1) 11	1	1	3	3	(3) 3	(71) 437

注1. ()内の数字は国際交流協定締結大学との交流で、内数である。

注2. 附属病院は医学部に含めた。

注3. 経費の出所が2機関以上の場合は、主たる経費で区分した。

(4) 渡航期間別

1ヶ月未満	403人	1ヶ月以上6ヶ月未満	19人	6ヶ月以上1年未満	5人	1年以上	10人	計	437人
-------	------	------------	-----	-----------	----	------	-----	---	------

(4) 部局・国別(平成16年度 本学教員の派遣)

区分	事務	法文	教育	理学	医学	工学	農学	熱圏	遺伝	地域	法科	保管	生涯	留セ	移民	合計	
アジア 226人 (47.2%)	インド		3													3	
	バングラデシュ					1										1	
	タイ		4	1	1	16	2	6	1	2				1		34	
	マレーシア			4		1		3								8	
	シンガポール			4			2			1						7	
	インドネシア		2		1	1	1	4	2							11	
	フィリピン		2		1		1	1								5	
	韓国	2	10	8		5	6	2	4	1						38	
	ベトナム	1	3			1									1		6
	中国	2	12	8		8	12	13			1				1		57
	ラオス					18											18
台湾		10	8	1	7	4	2	1					1			34	
北朝鮮		2					2									4	
中近東 4人 (0.8%)	イラン					2						1				3	
	アラブ首長国連邦		1													1	
																0	
オセアニア 31人 (6.5%)	オーストラリア			1		4		6	1	2	1					15	
	パラオ		1					6								7	
	フィジー							1			1					2	
	キリバス							1								1	
	サモア							2	1							3	
	ミクロネシア		3													3	
アフリカ 3人 (0.6%)	南アフリカ共和国					3										3	
																0	
																0	
北米 130人 (27.2%)	カナダ		2	1		3	1		1							8	
	アメリカ合衆国	1	33	5	4	39	10	14	3	4	6				3	122	
																0	
中南米 5人 (1.0%)	メキシコ			3												3	
	ブラジル							1								1	
	グアテマラ							1								1	
ヨーロッパ 80人 (16.7%)	スウェーデン		1	1		1										3	
	イギリス	2	6			2	5	1	1				1			18	
	ベルギー					1		4								5	
	オランダ					1	2	4								7	
	ドイツ		3	1		2	0	5		1	2					14	
	フランス		4			4	1				1					10	
	スペイン					1		1								2	
	ポルトガル					1		1								2	
	イタリア					1		1								2	
	オーストリア					2	2	2								6	
	スロベニア					1										1	
	リトアニア												1			1	
	ロシア			2			1									3	
	スコットランド		1													1	
	ギリシャ			1												1	
ウクライナ						1									1		
ラトビア													1		1		
デンマーク			1		1										2		
合計 (45カ国)	8	103	49	8	123	55	84	15	11	1	11	1	4	3	3	479	

3. 外国人研究者等の受入れ

(1) 経費別

区 分	平成11年度	平成12年度	平成13年度	平成14年度	平成15年度	平成16年度
外国人教師・講師	29	29	31	30	30	27
外国籍教員	14	14	17	17	18	15
外国人研究員	(2) 7	(2) 8	(2) 6	3	3	2
外国人受託研修員	24	23	34	29	35	31
研究拠点形成費等補助金 (21世紀COE)						(9) 24
中国政府派遣研究員	0	0	0	0	1	0
科学研究費補助金	8	(9) 12	(3) 5	(1) 5	2	(3) 12
日本学術振興会	6	11	(1) 10	(2) 9	(3) 13	(5) 15
国際シンポジウム参加経費	0	27	(21) 138	(1) 41	0	0
琉球大学後援財団 (国際交流奨励事業等)	(4) 4	(2) 4	(4) 11	(2) 2	(31) 34	(11) 22
国内資金(寄附金を含む)	(2) 20	(2) 10	(8) 46	(9) 18	(3) 15	(7) 23
国外資金(外国政府・研究機関等)	6	(1) 9	(1) 7	(8) 10	(3) 4	(2) 12
私 費	(3) 29	(1) 33	(3) 35	22	(4) 25	(14) 64
合 計	147	(17) 180	(43) 340	(23) 186	(44) 180	(51) 247

()内の数字は国際交流協定締結大学との交流に基づくもの。

私費でのシンポジウム参加者は私費に区分した。

(2) 国(地域)別(平成16年度)

国(地域)名	受入者数	国(地域)名	受入者数	国(地域)名	受入者数			
アジア 127人 (51.4%)	パキスタン	2	アフリカ 12人 (4.9%)	エジプト	1	中南米 8人 (3.2%)	ブラジル	2
	インド	1		コートジボワ	1		ウルグアイ	1
	バングラデシュ	8		セネガル	1		アルゼンチン	3
	スリランカ	1		ケニア	2		ペルー	1
	タイ	6		南アフリカ	2		エクアドル	1
	マレーシア	1		マラウイ	1			
	フィリピン	3		セイシェル	1			
	韓国	39		タンザニア	2			
	ベトナム	9		ナイジェリア	1			
	中国	31						
	インドネシア	4						
	ラオス	10						
	台湾	8						
	モンゴル	1	オセアニア 17人 (6.9%)	オーストラリア	8	ヨーロッパ ^o 26人 (10.5%)	イギリス	7
ネパール	3	バブア・ニューギニア		2	アイルランド		1	
中近東 5人 (2.0%)	イラン	2		フィジー	5		フランス	3
	イエメン	1		サモア	1		イタリア	1
	イスラエル	1		トンガ	1		ドイツ	6
	イ ラ ク	1			スペイン		2	
					ベルギー		1	
		北米 52人 (21.1%)	カナダ	2	スイス		1	
			アメリカ	50	ロシア		4	
					その他の国 人 (0.0%)	0		
				合 計 (49 カ 国)	247人			

(3)部局・経費別(平成16年度 外国人研究者等の受入れ)

区 分	事務局	法 文	教 育	理 学	医 学	工 学	農 学	法務研	熱生研	留学生	大学教 育センタ	アメリカ 研究セ	合 計
外国人教師・講師		12	3		1		1			1	9		27
外国籍教員		5	1	1	5	3							15
外国人研究員									2				2
外国人受託研修員		1			11	12	7						31
研究拠点形成費等補助金 (21世紀COE)				(9) 24									(9) 24
国際学術研究 (科学研究費補助金)			(3) 7	1	3	1							(3) 12
日本学術振興会		3		(1) 4	(1) 3		(3) 5						(5) 15
国際交流奨励事業 (琉球大学後援財団)	(3) 8	(1) 3			(7) 10	1							(11) 22
国内資金(寄附金を含む)		(3) 5		1	7	2						(4) 8	(7) 23
国外資金 (外国政府・研究機関等)	5	2				(1) 4	(1) 1						(2) 12
私 費	(7) 42	(3) 4		2	7	(1) 1	(2) 7	(1) 1					(14) 64
合 計	(10) 55	(7) 35	(3) 11	(10) 33	(8) 47	(2) 24	(6) 21	(1) 1	2	1	9	(4) 8	(51) 247

注1. ()内の数字は国際交流協定締結大学との交流で、内数である。

注2. 附属病院は医学部に含めた。

注3. 経費の出所が2機関以上の場合は、主たる経費で区分した。

(4)受入れ期間別

1ヶ月未満	131人	1ヶ月以上6ヶ月未満	36人	6ヶ月以上1年未満	43人	1年以上	37人	計	247人
-------	------	------------	-----	-----------	-----	------	-----	---	------

(4) 部局・国別(平成16年度 外国人研究者の受入れ)

区分	事務	法文	教育	理学	医学	工学	農学	熱圏	留学	法務	大教	アム研	合計	
アジア 127人 (51.4%)	パキスタン					2							2	
	インド					1							1	
	バングラデシュ				2	3	1	2					8	
	スリランカ						1						1	
	タイ		1		2	1	1	1					6	
	マレーシア					1							1	
	フィリピン	1		1								1	3	
	韓国	27	6	1	2		3						39	
	ベトナム	3		2		2		2					9	
	中国	11	1		2	4	4	6			3		31	
	インドネシア	1					1	2					4	
	ラオス	1				7	2						10	
	台湾			1		7							8	
モンゴル					1							1		
ネパール				1			2					3		
中近東 5人 (2.0%)	イラン					1	1						2	
	イエメン					1							1	
	イスラエル							1					1	
	イラク					1							1	
アフリカ 12人 (4.9%)	エジプト						1						1	
	コートジボワール						1						1	
	セネガル					1							1	
	ケニア	1					1						2	
	南アフリカ共和国	1				1							2	
	マラウイ							1					1	
	セイシエル					1							1	
	タンザニア				2								2	
ナイジェリア						1						1		
オセアニア 17人 (6.9%)	オーストラリア			2	5			1					8	
	パプア・ニューギニア					2							2	
	フィジー				4	1							5	
	サモア					1							1	
	トンガ					1						1		
北米 52人 (21.1%)	カナダ		1								1		2	
	アメリカ合衆国	9	11	1	7	9			1	1	4	7	50	
													0	
中南米 8人 (3.2%)	ブラジル		1			1							2	
	ウルグアイ					1							1	
	アルゼンチン		1			2							3	
	ペルー					1							1	
	エクアドル				1								1	
ヨーロッパ 26人 (10.5%)	イギリス	1	4	1		1							7	
	アイルランド			1									1	
	フランス		1		1			1					3	
	イタリア		1										1	
	ドイツ		4	1	1								6	
	スペイン		1		1								2	
	ベルギー		1										1	
	スイス						1						1	
ロシア				2	1					1		4		
合計	(49カ国)	56	34	11	33	47	24	21	2	1	1	9	8	247