

平成17年度

国際学術交流の現状

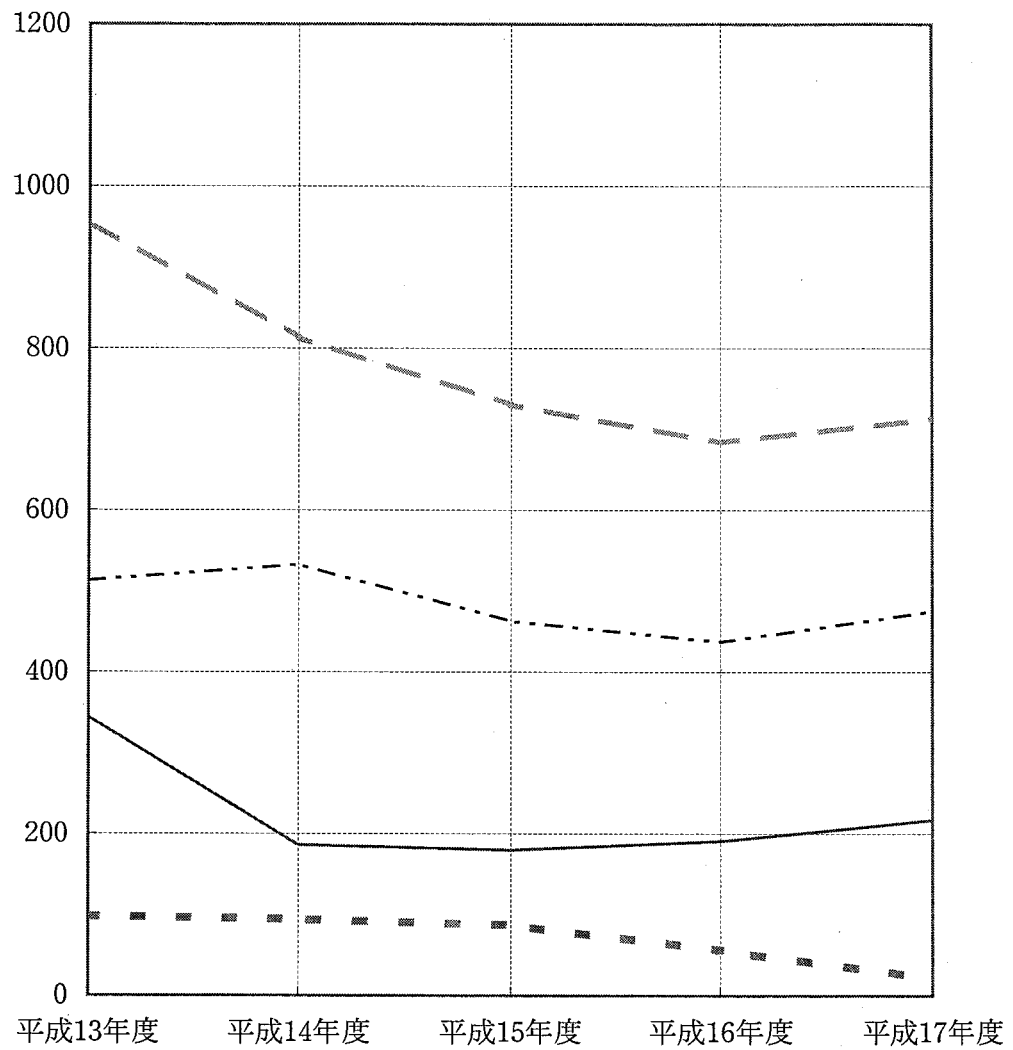
琉球大学

平成18年8月

琉球大学学術国際部国際企画課

1. 学術交流の現状

単位 (人)



- · - · - 本学教員の派遣
 — 外国人研究者の受入れ
 · · · 外国人来訪者
 - - - 合計

区 分	平成13年度	平成14年度	平成15年度	平成16年度	平成17年度
本学教員の派遣	513	533	463	437	475
外国人研究者の受入れ	344	186	180	191	217
外国人来訪者	98	94	87	56	21
合 計	955	813	730	684	713

2. 本学教員の派遣

(1) 経費別

区 分	平成12年度	平成13年度	平成14年度	平成15年度	平成16年度	平成17年度
海外先進教育研究実践支援プログラム	(3) 20	8	(1) 11	7	(2) 5	3
研究拠点形成費等補助金 (21世紀COE)					(7) 11	(2) 8
科学研究費補助金	(9) 72	(9) 70	(11) 92	(14) 111	(15) 90	(11) 114
日本学術振興会	10	6	(1) 8	(2) 6	(1) 7	(3) 4
国際協力機構(JICA)	8	12	17	13	4	3
琉球大学後援財団 (国際交流奨励事業等)	(7) 30	(24) 39	(13) 28	(14) 33	(6) 23	(6) 15
国内資金(寄附金を含む)	(8) 118	(9) 134	(11) 174	(6) 114	(24) 150	(19) 174
外国政府・研究機関等	(2) 13	7	(2) 10	11	(3) 12	(3) 21
法科大学院専門職大学院形成 支援プログラム						6
私 費	(19) 241	(8) 227	(12) 192	(9) 163	(13) 135	(7) 127
合 計	(48) 512	(50) 503	(51) 532	(45) 458	(71) 437	(51) 475

()内の数字は国際交流協定締結大学との交流に基づくもので、平成11年度以降について記載した。
※「在外研究員」の名称は、平成16年度法人化に伴い、「海外先進教育研究実践支援プログラム」に名称変更

(2) 国(地域)別(平成17年度)

国(地域)名	派遣者数	国(地域)名	派遣者数	国(地域)名	派遣者数			
アジア 249人 (48.4%)	インド	7	オセアニア 22人 (4.3%)	オーストラリア	17	ヨーロッパ 111人 (21.6%)	アルバニア共和国	1
	タイ	36		パラオ共和国	1		イギリス	22
	マレーシア	9		フィジー	3		イタリア	9
	シンガポール	11		ニュージーランド	1		ウズベキスタン共和国	1
	インドネシア	3			オーストリア		13	
	フィリピン	7	アフリカ 1人 (0.2%)	南アフリカ共和国	1		オランダ	5
	韓国	48					ギリシャ	1
	ベトナム	16					スイス	5
	中国	46					スウェーデン	7
	ラオス	12	北米 125人 (27.2%)	カナダ	4		スペイン	8
	台湾	50		アメリカ合衆国	121		スロヴァキア	2
	ネパール	1					デンマーク	3
	パキスタン	1					ドイツ	15
	北朝鮮	2	中南米 6人 (1.2%)	アルゼンチン	1		ノルウェー	1
		ブラジル		1	ハンガリー	1		
		エクアドル		1	フランス	13		
		ペルー		3	ベルギー	1		
				ボスニア・ヘルツェゴビナ	1			
				ポルトガル	1			
				ロシア	1			
				合 計 (45 ケ 国)	514人			

(注)派遣先国(地域)が複数ある場合は、すべて記載した。

(3)部局・経費別(平成17年度 本学教員の派遣)

区 分	事務局	法 文	教 育	理 学	医 学	工 学	農 学	法務研	熱生研	遺伝子	機器分析	アジア島嶼	生涯学習	留学生	合計
海外先進教育研究実践プログラム		1				1	1								3
研究拠点形成費等補助金(21世紀COE)				(2) 8											(2) 8
法科大学院専門職大学院形成支援プログラム								6							6
科学研究費補助金		(4) 37	(6) 22	5	19	(1) 11	10	1	4	4			1		(11) 114
日本学術振興会					(1) 1	1	(2) 2								(3) 4
国際協力機構(JICA)		1			1			1							3
国際交流奨励事業(琉球大学後援財団)	(1) 1	(3) 5	3		(2) 4		1				1			1	(6) 16
国内資金(寄付金を含む)	(2) 2	(9) 26	5	15	(1) 70	29	(5) 17	(1) 2	3	(1) 3		1			(19) 173
外国政府・研究機関等		4		1	2	2	7		(3) 4	1					(3) 21
私 費		(7) 37	19	6	30	6	15	4	6	1			3		(7) 127
合 計	(3) 3	(23) 111	(6) 49	(2) 35	(4) 127	(1) 50	(7) 53	(1) 14	(3) 17	(1) 9	1	1	4	1	(51) 475

注1.()内の数字は国際交流協定締結大学との交流で、内数である。

注2. 附属病院は医学部に含めた。

注3. 経費の出所が2機関以上の場合、主たる経費で区分した。

(4)渡航期間別

1ヶ月未満	450人	1ヶ月以上6ヶ月未満	15人	6ヶ月以上1年未満	9人	1年以上	1人	計	475人
-------	------	------------	-----	-----------	----	------	----	---	------

(4)部局・国別(平成17年度 本学教員の派遣)

区 分		事務	法文	教育	理学	医学	工学	農学	熱圏	遺伝	法科	機器	生涯	留セ	太ア	合計
アジア 249人 (48.4%)	パキスタン					1										1
	インド		2			1		1	1	1	1					7
	ネパール			1												1
	タイ		8	1	1	17	2	7								36
	マレーシア			4		3	1		1							9
	シンガポール		2	3	2	1	2		1							11
	インドネシア						1	1	1							3
	フィリピン		2	1		2	1	1								7
	韓国		12	4		5	16	6	3	1	1					48
	ベトナム		2	6	2	1		3		2						16
	中国	2	13	3	4	6	3	11	1	1	1		1			46
	ラオス	1	2			8				1						12
台湾		24	5	4	11	1	2	2							1	50
北朝鮮							2									2
オセアニア 22人 (4.3%)	オーストラリア		2	2	1	7	2	1		2						17
	パラオ共和国				1											1
	フィジー								3							3
	ニュージーランド						1									1
アフリカ 1人 (0.2%)	南アフリカ共和国				1											1
																0
北米 125人 (27.2%)	カナダ		2		1				1							4
	アメリカ合衆国		30	10	5	44	13	7	1		9	1		1		121
中南米 6人 (1.2%)																0
	ブラジル								1							1
	アルゼンチン					1										1
	ペルー		3													3
エクアドル					1										1	
ヨーロッパ 111人 (21.6%)	スウェーデン		1	1		4		1								7
	イギリス	4	2	5	2	4	4						1			22
	ベルギー					1										1
	オランダ			1		2	2									5
	ドイツ		5	2		3	1	2					2			15
	フランス		5	1	1		2	1	1		1		1			13
	スペイン		4		1		1	2								8
	ポルトガル						1									1
	イタリア		2		1	6										9
	オーストリア		1	4	6	1		1								13
	スロヴァキア							2								2
	ノルウェー							1								1
	ロシア					1										1
	スイス					3		2								5
	ギリシャ		1													1
	ハンガリー			1												1
アルバニア共和国												1			1	
ウズベキスタン共和国										1					1	
ボスニア・ヘルツェゴビナ												1			1	
デンマーク			1				1		1						3	
合 計 (45カ国)		7	125	56	33	134	53	56	17	9	14	1	7	1	1	514

3. 外国人研究者等の受入れ

(1) 経費別

区 分	平成12年度	平成13年度	平成14年度	平成15年度	平成16年度	平成17年度
外国人教師・講師	29	31	30	30	27	27
外国籍教員	14	17	17	18	15	18
外国人研究員	(2) 8	(2) 6	3	3	2	4
外国人受託研修員	23	34	29	35	31	22
研究拠点形成費等補助金 (21世紀COE)					(9) 24	(3) 15
中国政府派遣研究員	0	0	0	1	0	0
科学研究費補助金	(9) 12	(3) 5	(1) 5	2	(3) 12	(1) 4
日本学術振興会	11	(1) 10	(2) 9	(3) 13	(5) 15	(2) 12
国際シンポジウム参加経費	27	(21) 138	(1) 41	0	0	0
琉球大学後援財団 (国際交流奨励事業等)	(2) 4	(4) 11	(2) 2	(31) 34	(11) 22	(8) 8
国内資金(寄附金を含む)	(2) 10	(8) 46	(9) 18	(3) 15	(7) 23	(10) 71
国外資金(外国政府・研究機関等)	(1) 9	(1) 7	(8) 10	(3) 4	(2) 12	(3) 5
私 費	(1) 33	(3) 35		(4) 25	(14) 64	(6) 31
合 計	(17) 180	(43) 340	(23) 186	(44) 180	(51) 247	(33) 217

()内の数字は国際交流協定締結大学との交流に基づくもの。

私費でのシンポジウム参加者は私費に区分した。

(2) 国(地域)別(平成17年度)

国(地域)名	受入者数	国(地域)名	受入者数	国(地域)名	受入者数			
アジア 105人 (44.1%)	インド	3	アフリカ 9人 (3.8%)	ウガンダ	1	中南米 5人 (2.1%)	アルゼンチン	2
	インドネシア	4		エジプト	2		ウルグアイ	1
	カンボジア	2		ガーナ	2		エクアドル	1
	韓国	15		タンザニア	3		メキシコ	1
	タイ	6		マダガスカル	1			
	台湾	4	オセアニア 22人 (9.2%)	オーストラリア	5			
	中国	36		サモア	1			
	バングラデシュ	11		ニュージーランド	3			
	フィリピン	9		バヌアツ	2			
	ベトナム	6		ババア・ニューギニア	3			
	ネパール	1	パラオ	2	ヨーロッパ 24人 (10.1%)	アイルランド	1	
	マレーシア	2	フィジー	2		イギリス	4	
	ミャンマー	1	マーシャル諸島	2		イタリア	1	
	モンゴル	1	ミクロネシア	2		スペイン	1	
ラオス	4			ドイツ		7		
中近東 2人 (0.8%)	イスラエル	1	北米 71人 (29.8%)	アメリカ		63	フランス	5
	イラン	1		カナダ		8	ベルギー	1
						ポーランド	2	
						ロシア	2	
合 計 (4 6 カ 国)						238人		

(3)部局・経費別(平成17年度 外国人研究者等の受入れ)

区 分	事務局	法 文	教 育	理 学	医 学	工 学	農 学	法務研	熱生研	遺伝子	留学生	大学教 育センタ	アメリカ 研究セ	アジア 島 嶼	合 計
外国人教師・講師		14	1	1			1	1			1	8			27
外国籍教員		5	2	1	7	3									18
外国人研究員									3	1					4
外国人受託研修員					5	11	6								22
研究拠点形成費等補助金 (21世紀COE)	2			4					(3) 9						(3) 15
国際学術研究 (科学研究費補助金)			1			(1) 3									(1) 4
日本学術振興会		2		3	(1) 1	1	(1) 5								(2) 12
国際交流奨励事業 (琉球大学後援財団)	(8) 8														(8) 8
国内資金(寄附金を含む)	(4) 30	(4) 7		4	11	(1) 1				1		(1) 6		11	(10) 71
国 外 資 金 (外国政府・研究機関等)		2				(1) 1	(2) 2								(3) 5
私 費	(1) 28	(1) 5	(1) 1	6	(1) 5	1	(1) 4	(1) 2							(6) 52
合 計	(13) 68	(5) 35	(1) 5	19	(2) 29	(3) 21	(4) 18	(1) 3	(3) 12	2	1	8	(1) 6	11	(33) 238

注1.()内の数字は国際交流協定締結大学との交流で、内数である。

注2. 附属病院は医学部に含めた。

注3. 経費の出所が2機関以上の場合は、主たる経費で区分した。

(4)受入れ期間別

1ヶ月未満	118人	1ヶ月以上6ヶ月未満	46人	6ヶ月以上1年未満	20人	1年以上	54人	計	238人
-------	------	------------	-----	-----------	-----	------	-----	---	------

(4)部局・国別(平成17年度 外国人研究者の受入れ)

区 分		事務	法文	教育	理学	医学	工学	農学	法務	熱研	遺伝子	留学生	大教	アメ研	アジア	合計
アジア 105人 (44.1%)	インド				1		1			1						3
	インドネシア	1			1			2								4
	カンボジア						1	1								2
	韓国	3	4		2	1	2		1	2						15
	タイ				1	4		1								6
	台湾	2					2									4
	中国	14	3	1	1	4	2	5		2	1		3			36
	バングラデシュ				3	5	1	1		1						11
	フィリピン	3		1	2		1	1		1						9
	ベトナム	3				2		1								6
	ネパール							1								1
	マレーシア						2									2
	ミャンマー							1								1
モンゴル					1										1	
ラオス					4										4	
中近東 2人 (0.8%)	イスラエル	1														1
	イラン						1									1
アフリカ 9人 (3.8%)	ウガンダ					1										1
	エジプト				1			1								2
	ガーナ					1		1								2
	タンザニア				3											3
	マダガスカル							1								1
オセアニア 22人 (9.2%)	オーストラリア	1	2		1										1	5
	サモア						1									1
	ニュージーランド	2	1													3
	バヌアツ						2									2
	パプア・ニューギニア						2	1								3
	パラオ	1													1	2
	フィジー	1													1	2
	マーシャル諸島	1													1	2
ミクロネシア	1													1	2	
北米 71人 (29.8%)	アメリカ	28	12			2			2	2		1	4	6	6	63
	カナダ	2	2	1						3						8
中南米 5人 (2.1%)	アルゼンチン		1			1										2
	ウルグアイ					1										1
	エクアドル				1											1
	メキシコ					1										1
ヨーロッパ 24人 (10.1%)	アイルランド			1												1
	イギリス	2	2													4
	イタリア		1													1
	スペイン		1													1
	ドイツ		4	2							1					7
	フランス	1	1			1		2								5
	ベルギー		1													1
	ポーランド	1					1									2
ロシア				1									1		2	
合計	(46カ国)	68	35	6	18	29	21	18	3	12	2	1	8	6	11	238