

平成19年度

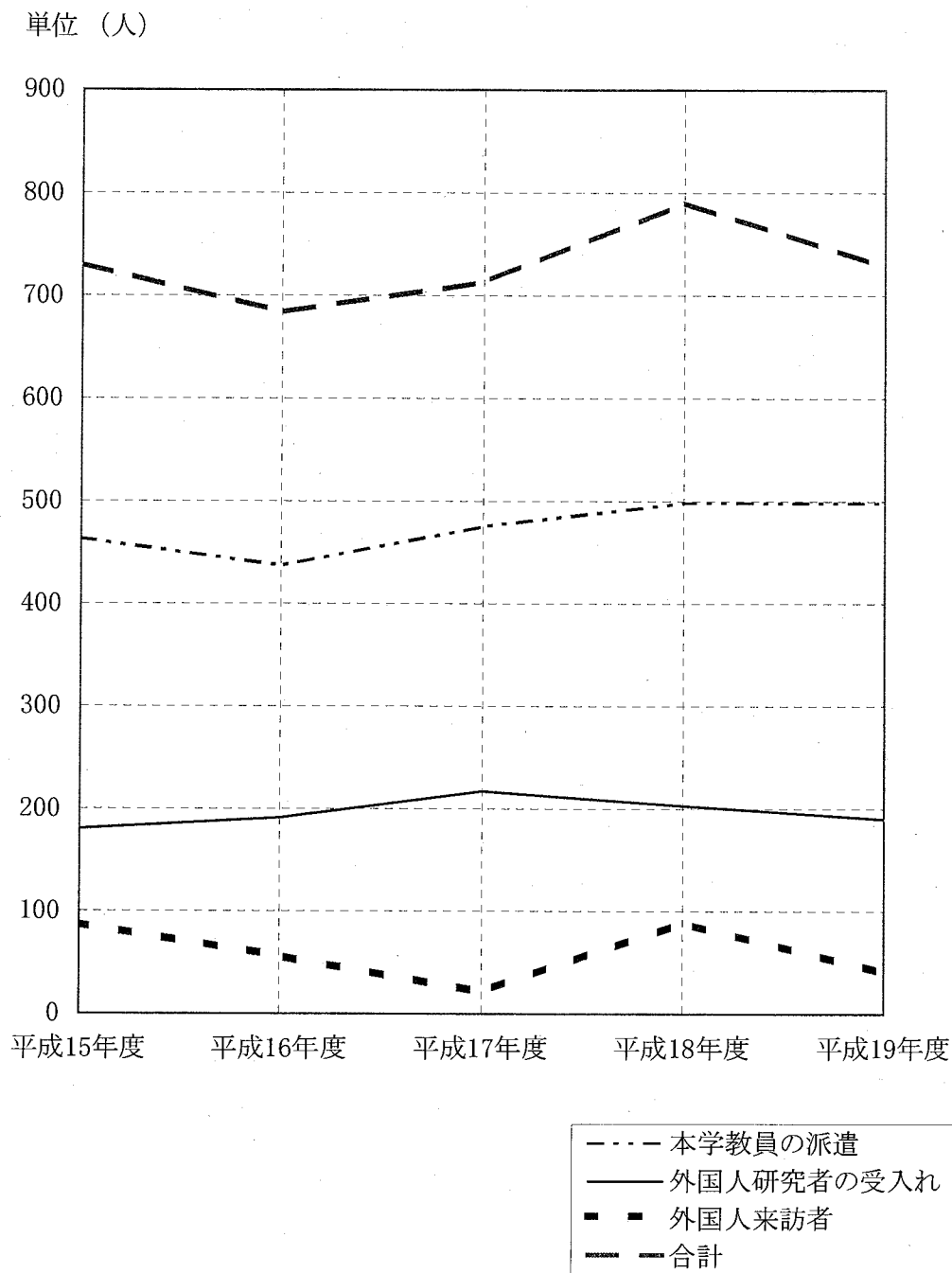
国際学術交流の現状

琉球大学

平成20年 6月

琉球大学学術国際部国際企画課

# 1. 学術交流の現状



区 分	平成15年度	平成16年度	平成17年度	平成18年度	平成19年度
本学教員の派遣	463	437	475	498	498
外国人研究者の受入れ	180	191	217	203	190*
外国人来訪者	87	56	21	89	40
合 計	730	684	713	790	728

\*第21回太平洋学術会議出席者(267名)は含まない。

## 2. 本学研究者の派遣

### (1) 経費別

区 分	平成14年度	平成15年度	平成16年度	平成17年度	平成18年度	平成19年度
海外先進教育研究実践支援プログラム	(1) 11	7	(2) 5	3	1	
国際研究集会派遣研究員	1	5				
研究拠点形成費等補助金 (21世紀COE)			(7) 11	(2) 8	(3) 28	(1) 26
科学研究費補助金	(11) 92	(14) 111	(15) 90	(11) 114	(15) 115	(19) 102
日本学術振興会	(1) 8	(2) 6	(1) 7	(3) 4	(1) 3	(2) 5
国際協力機構(JICA)	17	13	4	3	3	3
琉球大学後援財団 (国際交流奨励事業等)	(13) 28	(14) 33	(6) 23	(6) 15		(2) 2
国内資金(寄附金を含む)	(11) 174	(6) 114	(24) 150	(19) 174	(33) 195	(37) 242
外国政府・研究機関等	(2) 10		(3) 12	(3) 21	(7) 33	(4) 11
法科大学院専門職大学院形成 支援プログラム				6		
私 費	(12) 192	(9) 163	(13) 135	(7) 127	(6) 118	(2) 107
合 計	(51) 533	(45) 463	(71) 437	(51) 475	(65) 498	(67) 498

( )内の数字は国際交流協定締結大学との交流に基づくもので、平成13年度以降について記載した。  
 ※「在外研究員」の名称は、平成16年度法人化に伴い、「海外先進教育研究実践支援プログラム」に名称変更

### (2) 国(地域)別(平成19年度)

国(地域)名		派遣者数	国(地域)名		派遣者数	国(地域)名		派遣者数
アジア 281人 (52.0%)	インド	5	オセアニア 19人 (3.5%)	オーストラリア	8	ヨーロッパ 112人 (20.8%)	イギリス	19
	カンボジア	4		フィジー	2		イタリア	8
	モルジブ	2		ニュージーランド	2		ウズベキスタン共和国	3
	スリランカ	2		ツバル	1		オーストリア	9
	バングラデシュ	2		ソロモン諸島	1		オランダ	5
	タイ	27		マーシャル諸島	3		ギリシャ	5
	マレーシア	11		キリバス共和国	2		スイス	3
	シンガポール	33			スウェーデン		3	
	インドネシア	8	アフリカ 7人 (1.3%)	南アフリカ共和国	5		スペイン	4
	フィリピン	7		モリシャス	1		ドイツ	16
	韓国	42		ザンビア共和国	1		ハンガリー	2
	ベトナム	12	北米 106人 (19.6%)	カナダ	14		フランス	25
	中国	55		アメリカ合衆国	90		仏領ニューカレドニア	1
	ラオス	24		米領グアム	2		デンマーク	1
台湾	45				ポーランド	2		
パキスタン	1	中南米 12人 (2.2%)	ブラジル	8	ポルトガル	2		
キルギス共和国	1		エクアドル	2	リトアニア	1		
			ペルー	1	ロシア	3		
			メキシコ	1				
中近東 3人 (0.6%)	イラン	1				合計(53ヶ国・地域)	540人	
	オマーン国	1						
	シリア	1						

※派遣先国(地域)が複数ある場合は、すべて記載した。

※国・地域については、仏領ニューカレドニアをフランスに計上する。

(3) 部局・経費別 (平成19年度 本学研究者の派遣)

区 分	事務局	法 文	教 育	理 学	医 学	工 学	農 学	法務研	熱生研	遺伝子	留 学 生	外 国 セ	ア 太 平	病 院	合 計
海外先進教育研究実践 プログラム															(0)
研究拠点形成費等 補助金(21世紀COE)		1		22					(1)						(1)
科学研究費補助金		(12)	(3)			(1)	(2)		(1)						(19)
		45	13	9	11	6	10	1	5	2					102
日本学術振興会				1	(1)		(1)								(2)
				1	1		3								5
国際協力機構(JICA)		1					1	1							(0)
															3
国際交流奨励事業 (琉球大学後援財団)		(2)													(2)
		2													2
国内資金 (寄付金を含む)	1	(7)	(3)	(1)	(4)	(8)	(7)	(3)	(1)		(2)		(1)		(37)
		28	11	21	84	41	24	6	6	11	2	1	1	5	242
外国政府・研究機関等		(2)		(1)			(1)								(4)
		5		2	1		2				1				11
私 費		(2)													(2)
		22	26	12	18	16	2	2	7	2					107
合 計	1	(25)	(6)	(2)	(5)	(9)	(11)	(3)	(3)		(2)		(1)		(67)
		104	50	67	115	63	42	10	20	16	3	1	1	5	498

注1. ( )内の数字は国際交流協定締結大学との交流で、内数である。

注2. 附属病院は医学部に含めた。

注3. 経費の出所が2機関以上の場合は、主たる経費で区分した。

## (4) 部局・国別(平成19年度 本学研究者の派遣)

区 分		事務	法文	教育	理学	医学	工学	農学	熱圏	遺伝	法科	外セ	ア太	病院	留セ	合計
アジア 281人 (52.0%)	インド		1			2		2								5
	カンボジア		2			1		1								4
	モルジブ								2							2
	スリランカ		1					1								2
	バングラデシュ							2								2
	タイ		8	1	3	3	7	5								27
	マレーシア			8	1	1			1							11
	シンガポール		1	6	13	6	4		3							33
	インドネシア				2	2		1	3							8
	フィリピン		4		3											7
	韓国		13	2	3	4	12	2	3	2	1					42
	ベトナム		1	3	1		1	4	1	1						12
	中国	1	13	4	6	11	9	6	1		2	2				55
	ラオス		1	1		15		1		2				4		24
	台湾		9	13	4	9	4	3		3						45
パキスタン		1													1	
キルギス共和国		1													1	
															0	
中近東 3人 (0.6%)	イラン			1												1
	オマーン								1							1
	シリヤ				1											1
オセアニア 19人 (3.5%)	オーストラリア		2			2	2	1		1						8
	フィジー								2							2
	ニュージーランド		1				1									2
	ツバル								1							1
	ソロモン諸島							1								1
	マーシャル諸島		1		1								1			3
キリバス共和国								2							2	
															0	
アフリカ 7人 (1.3%)	南アフリカ共和国							5								5
	モーリシャス				1											1
	ザンビア共和国								1							1
北米 106人 (19.6%)	カナダ		3	3	4	3			1							14
	アメリカ合衆国		24	4	10	31	9	6	1	1	3	1				90
	米領グアム		1	1												2
															0	
中南米 12人 (2.2%)	ブラジル		1	1	2	1	2	1								8
	エクアドル					2										2
	ペルー					1										1
	メキシコ			1												1
																0
																0
															0	
ヨーロッパ 112人 (20.8%)	イギリス		5	3	4	4	2	1								19
	イタリア			1	2	2	1	1		1						8
	ウズベキスタン共和国										3					3
	オーストリア		3	1		4								1		9
	オランダ					5										5
	ギリシヤ			1	2		2									5
	スイス				1	1	1									3
	スウェーデン		2	1												3
	スペイン		1	1		1				1						4
	ドイツ		6	2	2	3	1	1		1						16
	ハンガリー		1	1												2
	フランス		6	1	5	4	3	1	4		1					25
	仏領ニューカレドニア		1													1
	デンマーク								1							1
	ポランド		1				1									2
ポルトガル					1	1									2	
リトニア						1									1	
ロシア				2							1				3	
															0	
合 計 (53カ国・地域)		1	115	61	72	120	64	47	27	13	10	4	1	5	0	540

### 3. 外国人研究者等の受入れ

#### (1) 経費別

区 分	平成14年度	平成15年度	平成16年度	平成17年度	平成18年度	平成19年度
外国人教師・講師	30	30	27	27	24	23
外国籍教員	17	18	15	18	21	21
外国人研究員	3	3	2	4	5	(1) 3
外国人受託研修員	29	35	31	22	11	12
研究拠点形成費等補助金 (21世紀COE)			(9) 24	(3) 15	(1) 9	(3) 12
中国政府派遣研究員	0	1	0	0	0	0
科学研究費補助金	(1) 5		(3) 12	(1) 4	(4) 6	(2) 8
日本学術振興会	(2) 9	(3) 13	(5) 15		(4) 15	(4) 12
国際シンポジウム参加経費	(1) 41					
琉球大学後援財団 (国際交流奨励事業等)	(2) 2	(31) 34	(11) 22	(8) 8		(5) 5
国内資金(寄附金を含む)	(9) 18	(3) 15	(7) 23	(10) 71	(19) 70	(10) 40
国外資金(外国政府・研究機関等)	(8) 10	(3) 4	(2) 12	(3) 5	(4) 6	(11) 14
私 費		(4) 25	(14) 64	(6) 52	(62) 123	(17) 80
合 計	(23) 186	(44) 180	(51) 247	(31) 238	(94) 292	(53) 230

( )内の数字は国際交流協定締結大学との交流に基づくもの。

#### (2) 国(地域)別(平成19年度)

国(地域)名	受入者数	国(地域)名	受入者数	国(地域)名	受入者数			
アジア 121人 (52.6%)	インド	1	中南米 8人 (3.5%)	ドミニカ共和国	1	オセアニア 6人 (2.6%)	オーストラリア	1
	バングラデッシュ	7		パラグアイ	1		マーシャル	1
	タイ	16		ウルグアイ	1		ミクロネシア	3
	マレーシア	1		アルゼンチン	2		ニューカレドニア	1
	インドネシア	7		ボリビア	1	ヨーロッパ 25人 (10.9%)	アイスランド	1
	フィリピン	1		コロンビア	1		フィンランド	1
	韓国	8		ジャマイカ	1		スウェーデン	1
	ベトナム	5			ノルウェー		1	
	中国	66	アフリカ 5人 (2.6%)	エジプト	1		アイルランド	1
	ラオス	5		ケニア	2		イギリス	6
	台湾	4		セイシエル	1		ドイツ	4
				ブルキナファソ	1		フランス	2
							スペイン	1
中近東 6人 (2.6%)	イラン	3	北米 59人 (25.7%)	カナダ	5	ポーランド	1	
	イスラエル	2		アメリカ	54	チェコ	1	
	イラク	1				アルバニア	1	
						ロシア	2	
						クロアチア	1	
合計(45カ国・地域)							230人	

※国・地域については、仏領ニューカレドニアをフランスに計上する。

(3) 部局・経費別(平成19年度 外国人研究者等の受入れ)

区 分	事務局	法文	教育	理学	医学	工学	農学	法務研	熱生研	遺伝子	留学生	大学教育 センター	アメリカ 研究セ ンター	外国語 センター	アジア 島嶼	合計
外国人教師・講師		8	2		1		1				1	10				(0) 23
外国籍教員		5	1	2	5	2	2							4		(0) 21
外国人研究員									(1) 2	1						(1) 3
外国人受託研修員					6		6									(0) 12
研究拠点形成費等補助金 (21世紀COE)				(3) 12												(3) 12
国際学術研究 (科学研究費補助金)		(2) 5				3										(2) 8
日本学術振興会		1		(1) 6	(2) 2	1	(1) 2									(4) 12
国際交流奨励事業 (琉球大学後援財団)		(1) 1									(4) 4					(5) 5
国内資金(寄附金を含む)	(1) 21	(5) 6		1	(3) 7	1				1					(1) 3	(10) 40
国外資金 (外国政府・研究機関等)	(2) 2	(2) 3		(1) 1		(5) 5	(1) 3									(11) 14
私費	(11) 44			(2) 10	(2) 6	(1) 1		(1) 2								(17) 80
合計	(14) 67	(10) 32	(0) 3	(7) 32	(7) 27	(6) 13	(2) 28	(1) 2	(1) 2	(0) 2	(4) 5	(0) 10	(0) 0	(0) 4	(1) 3	(53) 230

注1. ( )内の数字は国際交流協定締結大学との交流で、内教である。

注2. 附属病院は医学部に含めた。

注3. 経費の出所が2機関以上の場合は、主たる経費で区分した。

## (4) 部局・国別(平成19年度 外国人研究者の受入れ)

区 分		事務	法文	教育	理学	医学	工学	農学	法務	熱研	遺伝子	外国セ	留学生	大教	アジア	合計
アジア 121人 (52.6%)	インド				1											1
	バングラデシュ		1		3	2		1								7
	タイ		6		1	2	2	4						1		16
	マレーシア				1											1
	インドネシア				2			5								7
	フィリピン							1								1
	韓国		5			1	1			1						8
	ベトナム						1	4								5
	中国	34	5		2	8	2	4	1	1	2		4	3		66
	ラオス	2				3										5
	台湾						4									4
																0
中近東 6人 (2.6%)	イラン						3									3
	イスラエル				2											2
	イラク					1										1
アフリカ 5人 (2.2%)	エジプト							1								1
	ケニア					1		1								2
	セイシエル					1										1
	ブルキナファソ							1								1
																0
オセアニア 5人 (2.2%)	オーストラリア				1											1
	マーシャル													1		1
	ミクロネシア	3														3
	ニューカレドニア	1														1
																0
																0
北米 59人 (25.7%)	アメリカ	21	6	2	12	4			1			2	1	3	2	54
	カナダ				4									1		5
																0
中南米 8人 (3.5%)	ドミニカ共和国							1								1
	パラグアイ					1										1
	ウルグアイ							1								1
	アルゼンチン					1							1			2
	ボリビア	1														1
	コロンビア							1								1
ジャマイカ					1										1	
ヨーロッパ 25人 (10.9%)	アイスランド	1														1
	フィンランド	1														1
	スウェーデン	1														1
	ノルウェー	1														1
	アイルランド											1				1
	イギリス	1	4		1											6
	ドイツ		3	1												4
	フランス		1					1								2
	スペイン											1				1
	スイス				1											1
	ポーランド				1											1
	チェコ							1								1
	アルバニア					1										1
ロシア		1											1		2	
クロアチア							1								1	
合計	(45カ国・地域)	67	32	3	32	27	13	28	2	2	2	4	5	10	3	230