

UNIVERSITY OF THE RYUKYUS GUIDE 2024



琉球大学
UNIVERSITY OF THE RYUKYUS



CONTENTS

◆ About University of the Ryukyus
琉球大学について . . . 1

◆ Faculties 学部紹介 . . . 2

◆ Graduate Schools
大学院紹介 . . . 9

◆ Academics
入試・出願資格 . . . 20

◆ Student Services
生活情報 . . . 24

◆ International Exchange
国際交流 . . . 27

◆ Introduction of Okinawa
沖縄県の紹介 . . . 30

◆ Campus Map
キャンパスマップ . . . 31

About The University of the Ryukyus

琉球大学について

The University of the Ryukyus is located on the island of Okinawa, the southernmost prefecture of Japan, and consists of seven faculties and nine graduate schools. Okinawa, an island prefecture located in the sub-tropics, has a unique ecosystem and distinct traditional culture. It has a long history of establishing relationships with other countries, and its thriving overseas trade in the period between the 14th and 16th centuries is one such example. Such exchanges have created a diverse and multicultural society in Okinawa. In order to sustain and further develop such unique features of Okinawa, the university promotes research in the fields of island and marine environment studies, health and longevity studies, and Ryukyuan/Okinawan cultural studies, all of which take advantage of Okinawa's regional characteristics. The university also aims to nurture well-rounded individuals imbued with knowledge and capabilities for social contribution on a global and regional scale.

As a university with local and global features, our university has actively promoted international exchanges with academic institutions overseas, especially in the Asian and Pacific regions. To date, the university has concluded academic exchange agreements with 137 institutions in 44 countries and areas worldwide, resulting in a cosmopolitan and dynamic campus environment with many international students from all over the world.

琉球大学は、日本最南端の沖縄県に位置する県内唯一の総合大学で、7学部9研究科があります。沖縄県は亜熱帯に位置する島嶼県であり、固有の生態系と特色ある伝統文化を有しています。14～16世紀の大交易時代は言うまでもなく、多くの国々と盛んに交流してきた歴史があり、豊かな多文化共生社会となっています。このような沖縄県の特色を継承・発展させるために、本学は島嶼・海洋環境科学研究、健康長寿科学研究、琉球・沖縄文化研究などの地域特性を活かした研究を推進するとともに、深い学識と豊かな人間性をベースに地域及び国際社会で活躍できる人材を育成します。

また地域特性と国際性を併せ持つ大学を理念に、アジア・太平洋地域を始め、現在、44カ国・地域137大学・機関との国際交流協定を締結しており、世界の国々から多くの留学生が琉球大学のキャンパスで学んでいます。

7 faculties 学部

Faculty of Humanities and Social Sciences
人文社会学部

Faculty of Global and Regional Studies
国際地域創造学部

Faculty of Education
教育学部

Faculty of Science
理学部

Faculty of Medicine
医学部

Faculty of Engineering
工学部

Faculty of Agriculture
農学部

9 Graduate Schools 大学院

Graduate School of Humanities and Social Sciences
人文社会科学研究科

Graduate School of Community Engagement and Development
地域共創研究科

Graduate School of Education
教育学研究科

Graduate School of Medicine
医学研究科

Graduate School of Health Sciences
保健学研究科

Graduate School of Engineering and Science
理工学研究科

Graduate School of Agriculture
農学研究科

Graduate School of Law
法務研究科

The United Graduate School of Agricultural Sciences, Kagoshima University
鹿児島大学大学院連合農学研究科

Faculty of Humanities and Social Sciences

人文社会学部

The Faculty of Humanities and Social Sciences is a unique alignment of three departments - Law, Politics, and International Relations; Philosophy, Psychology, and Sociology; History, Folklore, Literature, and Linguistics focused on the Ryukyu Islands and Asia - offering students the choice of eight educational programs. Our faculty members actively seek expertise in each of our specific fields while also engaging with the comprehensive disciplines of Humanities and Social Sciences. Such an approach enables us to provide students with opportunities to acquire a broad - yet deep - range of knowledge. Within this academic community, students will attain competence in four essential areas: critical thinking to widen perspectives, profound knowledge in search and pursuit of truth, the ability to conceive creative ideas, and literacy to share initiatives with both local and global communities.

At the core of our curricula are the principles of education for peace, the construction of an inclusive society and studies on Okinawa. Our programs aim to develop students into global citizens equipped with vital skills for navigating the 21st century: respect for the dignity of individuals and human rights, the promotion of peace and an understanding of Okinawan society, and the ability to contribute to global sustainability.

Our programs are focused on imbuing in students the ability to identify critical issues as well as nurturing their capacity for tackling such concerns with timely and innovative solutions. Educational strategies to achieve this end have been actively worked into the curricula of each of the faculty's departments and programs.

人文社会学部は、法学・政治学・国際関係学、哲学・心理学・社会学、琉球・アジアを中心とした歴史学・文学・言語学などの教育プログラムを提供しています。教員が取り組む人文社会系の専門的、学際的な研究を背景に、学生は「批判的思考力」、「深い知識」、「発想力」、そして地域や国際社会で取り組みを共有するための「リテラシー」などを身につける機会を得ることができます。

本学部では、「平和教育」「共生社会の構築」「沖縄学」を教育方針の中核に据えています。個人の尊厳と人権の尊重、平和の促進と沖縄社会への理解、そして地球の持続可能性に貢献する能力など、21世紀を生き抜くためのスキルを備えたグローバル市民を育成することを目指しています。学生が重要な課題を「発見」し、その課題の「解決」に、タイムリーで革新的な解決策を持って「取り組む力」を培ってもらおうということです。本学部は、そのための様々な教育的「仕掛け」を、以下の学科・プログラムの構成の中に埋め込んでいます。



Departments 学科	Areas of Study 講座・分野
Law, Politics and International Relations 国際法政学科	● Law 法学 ● Politics / International Relations 政治・国際関係論
Sociology and Human Sciences 人間社会学科	● Philosophy 哲学 ● Sociology 社会学 ● Psychology 心理学
Ryukyuan and Asian Studies 琉球アジア文化学科	● History/ Folklore 歴史・民俗学 ● Linguistics 言語学 ● Literature 文学

Faculty of Global and Regional Studies

国際地域創造学部

The Faculty of Global and Regional Studies aims to produce skilled professionals who possess expertise along with a global perspective, which are crucial for promoting regional industries and culture, and addressing increasingly diversifying regional issues.

To achieve these educational objectives, the faculty offers programs in Tourism Sciences, Management, Economics, Global Languages and Cultures, Geography, History, and Anthropology. Together, these programs provide students with a comprehensive curriculum that fosters both disciplinary expertise and an interdisciplinary foundation, enabling them to effectively tackle complex social challenges on both regional and international levels.

国際地域創造学部の教育目標は、グローバルな視野を持ち、産業、地域及び文化の振興と多様化する地域課題の解決を担う実践的な能力を有する人材を養成することです。

本学部では、複合分野（観光、経営、経済、文学・言語、地理・歴史・人類学）の学際的学び及び各専門分野における体系的な学びを通して、「専門基盤力」と「地域国際基盤力」を身に付け、複雑化・多様化する国際及び地域的課題に挑戦し、解決する高い専門能力を養成します。

Department 学科	Programs of Study 分野・プログラム
Global and Regional Studies 国際地域創造学科	<ul style="list-style-type: none">● Tourism Sciences 観光地域デザイン● Management 経営● Economics 経済学● Global Languages and Cultures 国際言語文化● Geography, History, and Anthropology 地域文化科学



Faculty of Education

教育学部

The Elementary and Secondary School Teacher Training Program trains future elementary, junior high school, and special needs education school teachers. Students who have completed this program will either obtain a first-class elementary school teaching certificate, a first-class junior high school teaching certificate, a first-class special needs education school teaching certificate, or a first-class special needs education school teaching certificate. The Faculty of Education provides an education with a regional focus as students are taught to incorporate local materials into their teaching methods. To integrate theory with practice and enhance practical teaching skills, the faculty incorporates many classes on educational sites and encourage volunteer activities. With these efforts, the faculty aims to nurture teachers who are well-versed not only in their teaching subjects but are also adequately equipped as mentors to their students. Graduates of the faculty have gone on to serve in the education field in Okinawa or in their respective hometowns.

教育学部の学校教育教員養成課程では小学校と中学校、特別支援学校の教員を養成します。この課程の修了者は小学校一種の教員免許状、中学校一種の教員免許状、特別支援学校一種の教員免許状のいずれかを取得します。本学部では地域に根ざした教育を展開し、地域の教材研究に基づいた教科の指導にも力を注いでいます。また、理論と実践の融合及び実践力の向上を目的に教育現場での授業を多く取り入れ、ボランティア活動を推奨しています。これらの取り組みにより卒業と同時に教科教育と生徒指導が可能な教員を養成しています。卒業後は沖縄県をはじめ出身地の教育界で活躍しています。

Department 学科	Areas of Study 講座・分野
Elementary and Secondary School Teacher Training Program 学校教育教員養成課程	<ul style="list-style-type: none">● Japanese 国語教育● Social Sciences 社会科教育● Mathematics 数学教育● Natural Sciences 理科教育● Music 音楽教育● Arts 美術教育● Health and Physical Education 保健体育● Technology and Engineering 技術教育● Human Life Science 生活科学教育● English 英語教育● School Education 学校教育● Special Needs Education 特別支援教育



Faculty of Science

理学部

The Faculty of Science offers three main majors: "Mathematical Sciences", "Physics and Earth Sciences" and "Chemistry, Biology and Marine Science". The faculty provides education spanning the entire scope of the natural sciences through five programs - Mathematics (Mathematical Sciences), Physics, Earth-environmental Sciences(Physics and Earth Sciences), Chemistry, and Biology (Chemistry, Biology and Marine Science). The faculty also provides courses for first-year students with smaller sized classes of approximately five students (six to seven students in Biology program) in a seminar-type setting, allowing more personal interactions with teaching staff. In addition, the faculty has endeavored to reduce barriers to learning for all areas of study, and has also established general education subject requirements with the aim of helping students acquire a broader foundation in sciences.

理学部には、数理科学科、物質地球科学科、海洋自然科学科の3学科があります。教育研究分野は自然科学の全分野の基礎をカバーする数学（数理科学科）、物理と地球環境（物質地球科学科）、化学と生物（海洋自然科学科）の5つの「系」から構成おり、系別に学生募集を行っています。同時に、専攻する系の「しきい」の高さを低くするように工夫しています。1年生では5人1クラス（生物系は6~7人1クラス）で受講する基礎ゼミを全教員で実施したり、理学部の学生であれば誰でも受講可能な理学部共通科目を設けたり、先生と対話しながら進められる授業を展開したりなど、幅広い理学の基礎教養を身につけやすいように独特の工夫がなされています。



Departments 学科	Areas of Study 講座・分野
Mathematical Sciences 数理科学科	<ul style="list-style-type: none"> ● Algebra and Geometry 基礎数理学 ● Mathematical Analysis 数理解析学 ● Information Mathematics 情報数理学
Physics and Earth Sciences 物質地球科学科 (Physics Program 物理系) (Earth-environmental Science Program 地球環境系)	<ul style="list-style-type: none"> ● Particle Physics 素粒子物理学 ● Astrophysics 宇宙物理学 ● Mathematical Physics 数理物理学 ● Condensed Matter Physics 凝縮系物理学 ● Solid State Physics 固体物理学 ● Geochemistry 地球化学 ● Meteorology 気象学 ● Seismology 地震学 ● Palaeontology 古生物学
Chemistry, Biology and Marine Science 海洋自然科学科 (Chemistry Program 化学系) (Biology Program 生物系)	<ul style="list-style-type: none"> ● Physical and Organic Chemistry 分子機能化学 ● Analytical and Inorganic Chemistry 解析化学 ● Marine Chemistry 海洋化学 ● Ecology and Systematics 進化・生態学 ● Cell and Functional Biology 熱帯生命機能学 ● Marine Biology and Coral Reef Studies 海洋生物生産学

Faculty of Medicine

医学部

The aim of the Faculty of Medicine is to cultivate physicians, health science specialists, and researchers, who are not only equipped with knowledge and technical skills in the medical and health sciences but are also mindful of medical ethics and are able to cope flexibly with advances in medical science.

Taking into consideration the unique natural environment, geographical location and historical characteristics of Okinawa, the Faculty is committed to tackling regionally unique issues such as the establishment of a locally based, self-contained model of medical treatment catered to island environments. In addition, the faculty consistently aims to engage in international academic exchange and healthcare primarily centered in Asia and the South Pacific region.

医学部は、医学と保健学に関する専門の知識と技術を修得し、高い倫理性を身につけ、医学・医療の進歩や社会的課題に柔軟に対応しうる医師、保健・医療従事者、及び研究者を育成することを基本目的としています。

加えて、沖縄県の置かれた自然的、地理的及び歴史的特性をふまえて、島嶼環境における地域完結型医療の構築など地域特性に根ざした医学・医療の課題解決に努めると共に、アジア・南太平洋地域を中心とする国際的な学術交流及び保健医療を展開する医学部を目指しています。

Department 学科	Areas of Study 講座・分野
Medicine 医学科	Refer to the page 12 of Graduate School of Medicine 医学研究科のページ (p12) を参照
Health Sciences 保健学科	<ul style="list-style-type: none">● Fundamental Nursing 基礎看護学● Adult and Gerontological Nursing 成人・老年看護学● Maternal and Child Nursing 母子看護学● Basic Laboratory Sciences 生体検査学● Community Health Nursing 地域看護学● Clinical Laboratory Sciences 病態検査学



Faculty of Engineering

工学部

The Faculty of Engineering aims at acquiring basic academic skills, specialized technical capabilities, a wide range of perspectives and practical skills in accordance with the needs of society, based on our interdisciplinary curriculum system which consists of one department with seven programs. In addition, Global Engineer Program (GE program), a six-year integrated program including the Master's Program, trains students to become highly specialized engineers who can contribute internationally. Students of GE program study specialized curriculum including "Technical English", "International Internship", "graduate school subjects" and "study abroad" from the third year. The Faculty of Engineering aims to develop human resources who can lead regional industries creating new values in sectors such as manufacturing, energy, information and communications, construction, environment, disaster prevention, and electrical power, and actively respond to the globalization of society.

工学部は、1学科7コース制の強みを活かした学際的なカリキュラム体系により、社会のニーズに対応できる基礎学力と専門技術力、幅広い視野と実践力を身につけることを目的としています。また、大学院博士前期課程を含む6年一貫教育のグローバルエンジニアプログラム（GEプログラム）は、国際的に貢献できる高度専門技術者を養成します。3年次から「大学院科目」や「技術英語」、「国際インターンシップ」、「留学」など体系化された専門カリキュラムを学びます。工学部は、地域の産業を牽引し、製造業、エネルギー、情報通信、建設、環境、防災、電力などの産業に新たな価値を創造し、社会のグローバル化に対応できる人材の育成を目指します。

Programs コース名	Areas of Study 講座・分野
Mechanical Engineering Program 機械工学コース	<ul style="list-style-type: none"> ● Material Processing 材料加工学 ● Applied Mechanics of Materials 応用材料力学 ● Fluid Engineering 流体工学 ● Thermal Engineering 熱工学 ● Mechanical Control 機械制御
Energy and Environment Program エネルギー環境工学コース	<ul style="list-style-type: none"> ● Energy Conversion Engineering エネルギー変換工学 ● Multiscale Fluid Mechanics 流体システム工学 ● System Measurement システム計測 ● System Design システム設計 ● Materials and Environment Science 材料環境学
Electrical and Systems Engineering Program 電気システム工学コース	<ul style="list-style-type: none"> ● Magnetic Engineering 磁気工学 ● Power System Engineering 電力システム工学 ● Plasma Engineering プラズマ工学 ● Electrical Power Engineering 電力工学 ● Electrical Machinery Engineering 電気機器工学 ● Control and Systems Engineering 制御・システム工学 ● Robotics ロボティクス ● Biomedical Engineering 生体医学 ● Atmospheric Electricity 大気電気学
Electronics and Communication Engineering Program 電子情報通信コース	<ul style="list-style-type: none"> ● Inorganic and Organic Electronic Devices 無機・有機電子デバイス ● VLSI Design and Embedded Technology VLSI 設計・組み込み技術 ● Information and Communications Technology 情報通信技術 ● Information Processing and Analysis Technology 情報処理・解析技術 ● Measurement Technology 計測技術 ● Optical Measurement Engineering 光計測工学 ● Image Processing 画像工学 ● Computer Architecture コンピュータアーキテクチャ
Civil Engineering Program 社会基盤デザインコース	<ul style="list-style-type: none"> ● Planning of Civil Engineering 社会システム計画学 ● Hydraulics, Coastal, River and Environmental Engineering 水圏環境工学 ● Geotechnical and Geoenvironmental Engineering 地盤環境工学 ● Structural Design Engineering 構造設計工学 ● Construction Materials Science and Engineering 建設材料学
Architecture and Building Engineering Program 建築学コース	<ul style="list-style-type: none"> ● Architectural Design 建築デザイン・計画 ● Urban Planning and Living Space Planning 都市計画・地域生活空間 ● Architectural Environmental Engineering and Building System 環境工学・建築設備 ● Building Materials, Construction and Production 建築材料・建築施工・建築生産 ● Building Structural Engineering and Earthquake Resistance Engineering 建築構造・耐震工学 ● Disaster Prevention Engineering 建築防災工学
Computer Science and Intelligent Systems Program 知能情報コース	<ul style="list-style-type: none"> ● Artificial Intelligence 人工知能 ● Intelligent Robotics 知能ロボット ● Internet of Things (IoT) モノのインターネット ● Information Security 情報セキュリティ ● Wireless Communications 無線通信 ● Resourcefulness 人間力 ● Data Science データサイエンス ● Biological Informatics 生体情報 ● Human Computer Interaction ヒューマンコンピュータインタラクション

Faculty of Agriculture

農学部

Taking full advantage of Okinawa's unique feature of being the only prefecture located in the subtropics, the Faculty of Agriculture aims to become a unique facility focusing on global food and environmental issues, as well as issues pertaining to the development of regional agriculture. The Faculty of Agriculture has four departments: Department of Subtropical Agro-Production Sciences, Department of Subtropical Agro-Environmental Sciences, Department of Regional Agricultural Engineering, and Department of Bioscience and Biotechnology. In addition, the Graduate School of Agriculture provides advanced education and research opportunities in its master's program in Subtropical Agriculture. This graduate program provides further learning initiatives in the four departments listed above. Highly motivated students who wish to become professional scientists may also enroll in the United Graduate School of Agricultural Sciences' Doctoral Program jointly offered by the University of the Ryukyus, Kagoshima University and Saga University.

農学部は、わが国唯一の亜熱帯地域に立地している地理的条件を生かして、食糧問題や環境問題など地球規模の課題及び地域農業の発展にかかわる課題の解決を目指す特色ある学部づくりに取り組んでいます。本学部は「亜熱帯地域農学科」「亜熱帯農林環境科学科」「地域農業工学科」「亜熱帯生物資源科学科」の4学科で構成されています。また、大学院農学研究科修士課程には学部の4学科に対応する4コースで教育が行われる「亜熱帯農学専攻」が設置されており、高度な専門技術者を養成する教育研究を行っています。さらに、専門の研究者を目指す学生には、琉球大学、鹿児島大学及び佐賀大学で構成される博士課程（鹿児島大学大学院連合農学研究科）もあります。

Departments 学科	Areas of Study 講座・分野
Subtropical Agro-Production Sciences 亜熱帯地域農学科	<ul style="list-style-type: none"> ● Agricultural and Forest Economics 農林経済学 ● Plant Breeding Science 植物開発学 ● Sustainable Animal Production Science 循環畜産学 ● Human and Agricultural Symbiotic Science 農林共生学
Subtropical Agro-Environmental Sciences 亜熱帯農林環境科学科	<ul style="list-style-type: none"> ● Plant Functional Science 植物機能学 ● Animal Functional Science 動物機能学 ● Forest and Environmental Science 森林環境学 ● Ecology and Environmental Science 生態環境科学
Regional Agricultural Engineering 地域農業工学科	<ul style="list-style-type: none"> ● Biosystems Engineering バイオシステム工学 ● Rural Environmental Engineering 地域環境工学
Bioscience and Biotechnology 亜熱帯生物資源科学科	<ul style="list-style-type: none"> ● Biotechnology 生物機能開発学 ● Food Science and Nutrition 食品機能科学 ● Fermentation and Life Science 発酵・生命科学 ● Health and Nutritional Science 健康栄養科学



Graduate School of Humanities and Social Sciences

人文社会科学研究科

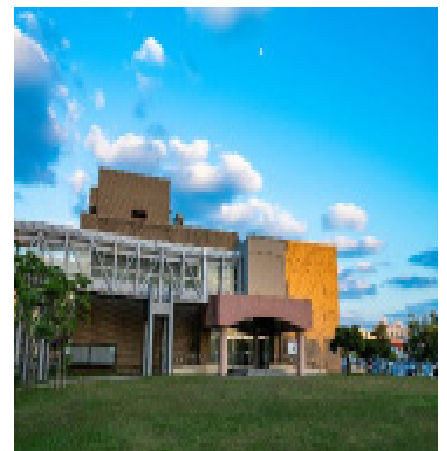
The Graduate School of Humanities and Social Sciences welcomes students of diverse backgrounds. The doctoral program aims to create new research fields and approaches that take advantage of Okinawa's geographic, historical, and cultural backgrounds. By placing Okinawa/the Ryukyus in a global context, the program aims to train professionals and researchers capable of analyzing local and regional issues from multiple points of view. To strive to meet the varied needs of students, we also provide classes in the evenings and on Saturdays for those who hold full-time jobs.

人文社会科学研究科は様々な背景の学生を受け入れます。

博士後期課程は、沖縄の持つ地理的・歴史的・文化的諸条件を活かした新たな学問体系の構築と学術の創出を目指します。琉球・沖縄をグローバルな文脈におきながら、地域の課題を複眼的な視点から解明していく高度専門職業人と研究者の養成を目的としています。なお、人文社会科学研究科は社会人大学院生も受け入れています。多様なニーズに応えるために、夜間及び土曜日にも授業を行っています。

Doctoral Program 博士後期課程

Major 専攻	Area of Study 教育研究分野
Comparative Culture and Area Studies 比較地域文化	<ul style="list-style-type: none">● Archaeology 考古学 ● Tourism Economics 観光経済学 ● Global Sociology 国際社会学● Communication Studies コミュニケーション学 ● American Literature アメリカ文学● Environmental Literature 環境文学 ● Gender Studies ジェンダー研究● Social Anthropology 社会人類学 ● International History 国際関係史● Modern Okinawan Literature 沖縄近代文学 ● Environmental Economics 環境経済学● Geography 地理学 ● Political Science 政治学● Modern and Contemporary Okinawan History 近現代沖縄史● Research on a Specific Language 特定言語研究 ● Critical Discourse Studies 批判的談話研究● American and Pacific History アメリカ太平洋史 ● Ryukyuan History 琉球史● Korean Literature 朝鮮文学



Graduate School of Community Engagement and Development

地域共創研究科

Launched in 2022, the Graduate School of Community Engagement and Development (CED) trains students to become active and engaged global citizens who contribute to their local and global communities' development. Our goal is to develop students with skills in three primary areas: 1) students develop expertise in problem-solving skills to address issues of local and global importance, 2) engender students with self-directed autonomy in implementing their solutions, and 3) conduct themselves with a high degree of academic integrity including impeccable practicing of research ethics. To achieve our goal, the CED offers five M.A. degree programs: Public Policy and Public Relations; Economics and Management; Language and Representation; Culture and Environment; and Clinical Psychology. Students will receive expert training to become highly specialized professionals with a broad understanding and robust expertise to bring society to reach reasonable solutions to diverse issues and problems faced by contemporary global and local communities. The cross-disciplinary required core courses allow students to garner basic knowledge and broader academic perspectives mandatory to address questions about local and global importance, particularly in tandem with Okinawa. The required core courses also provide students with opportunities to work with classmates with different research interests from various academic fields. We consider developing cross-disciplinary communication skills integral to their expertise today. The CED requires students to choose from two tracks as the fruition of their research*: 1) a thesis track where they write an M.A. thesis; 2) making a report about their tailor-made research project in which they propose an up-to-date and effective solution for a specific social problem. You are urged to contact a CED professor whose research matches your **area of interest and seek advice** on which tracks better serves your purpose. Finding a suitable faculty advisor is a first step before starting your academic career at CED.

*The Clinical Psychology Program is thesis-track-only.

地域共創研究科は、現代の地域社会及びグローバル社会の直面する多様な課題を俯瞰的に理解し、地域が今日直面する課題を解決するための具体的な方法を、それぞれが立脚する専門的見地から究明し、その解決に向けて主体的に思考し行動できる実践力と高い研究倫理観を有する高度専門職業人を養成します。

本研究科では、今日の地域課題を5つに分類し、そのそれぞれに即した5つの学修プログラムを提供しています。学生は各プログラムで、従来であれば異なる専門分野として提供していた科目を学際的に履修することができ、現実の社会課題に対応する研究に取り組むことができます。

- ①公共社会プログラム (政治学・平和学+法学+社会学+社会福祉学)
- ②経済経営プログラム (経済学+経営学+観光産業論)
- ③言語表象プログラム (人間学+言語コミュニケーション論+超域文化表象論)
- ④文化・環境プログラム (歴史学・人類学+琉球アジア文化論+島嶼研究)
- ⑤臨床倫理プログラム (心理学+臨床心理学)

また、全プログラムの学生が学ぶ沖縄ならではの必修科目も提供しています。これは、人文社会科学系などの研究においても必要な基礎知識について、沖縄の有する特徴や社会課題と共に学ぶものです。これらの科目を全学生が共に学ぶことで、異分野との共学も促進されます。

さらに本研究科では、成果物として修士論文を作成する「修士論文コース」はもちろん、個別具体的な社会課題の実践的な解決に結びつく提言等を成果物とする「特定課題コース」も設けています (臨床心理プログラムは除く)。

Master's Program 修士課程

Majors 専攻	Programs プログラム	Areas of Study 教育研究分野
Community Engagement and Development 地域共創	Public Policy and Public Relations 公共社会	<ul style="list-style-type: none"> ● Political Science and Peace Studies 政治学・平和学 ● Laws 法学 ● Sociology and Social Welfare 社会学・社会福祉学
	Economics and Management 経済経営	<ul style="list-style-type: none"> ● Economics 経済学 ● Business Administration 経営学 ● Tourism Industries 観光産業論
	Language and Representation 言語現象	<ul style="list-style-type: none"> ● Human Sciences 人間学 ● Language and Communication 言語コミュニケーション論 ● Transcultural Representation Studies 超域文化表象論
	Culture and Environment 文化・環境	<ul style="list-style-type: none"> ● History and Anthropology 歴史学・人類学 ● Ryukyuan and Asian Studies 琉球アジア文化論 ● Island Studies 島嶼研究
	Clinical Psychology 臨床心理	<ul style="list-style-type: none"> ● Psychology 心理学 ● Clinical Psychology 臨床心理学

Graduate School of Education

教育学研究科

The Graduate School of Education offers a professional degree program.

The professional degree program, generally termed "kyoshoku daigakuin" in Japanese, provides opportunities to train and cultivate specialized practical teaching skills such as subject teaching and instruction, student guidance and classroom management with the cooperation of the educational authorities such as the Okinawa Prefectural Board of Education and local schools in Okinawa.

This program aims to train graduate students to overcome complicated and diverse issues facing school education. More specifically, the program strives to:

- ① Develop in teachers both universal, as well as contemporary, qualities and abilities to cope with changing societal times
- ② Impart in teachers the ability to utilize their academic knowledge to hone their skills in thought, judgment and expression
- ③ Tackle educational issues facing Okinawa such as foundational academic ability, student guidance, and organizational development.

The school's overarching objective is to train teachers to be lifelong learners in mastering practical teaching skills with a positive attitude to research and to overcome issues facing education in Okinawa. The school trains educators to use their acquired knowledge to improve students' motivation toward learning. The school strives to develop talent over three career stages: new teachers should possess potential to lead with fresh teaching techniques; experienced teachers should be equipped with the ability to support learning and understand the needs of students, while senior teachers should be able to provide veteran advice on academic initiatives, student supervision and organizational development. This program accepts only applicants holding teaching licenses.

教育学研究科には、専門職学位課程があります。

この専門職学位課程には、一般に「教職大学院」と呼ばれる高度教職実践専攻があり、学校課題に即した学校マネジメント、教科指導、生徒指導、学級経営などについて、学校教育現場や教育行政との協働に基づいて、より高度な実践的指導力の修得をめざした教育課程を提供しています。学校教育が直面する複雑化・多様化する課題に対応できる人材を養成することを目的として、具体的には以下のようなことを目指しています。

- ①教員に求められる「普遍的（不易な）資質能力」と「これからの時代で特に求められる（流行の）資質能力」の高度化
- ②知識習得型の学力観から獲得した知識を活用しながら思考力・判断力・表現力等の育成を目指す学力観への転換への対応
- ③沖縄県の教育課題－「学習指導（学力問題）」、「生徒指導」、「組織運営」－への対応

教職大学院では、沖縄県の教育が抱える課題を克服するために、受け身の姿勢ではなく、自らが積極的に何らかの課題に向かい、探求し、そこから得た知見を児童生徒の学びへと還元する「学び続ける教員」を育成します。また、「新しい学びの指導に長け、将来のリーダー候補となる初任教員」、「学習支援力や生徒理解力に長けた中堅教員」、「職場内外の人間関係調整や企画力に長けた教員」などの3つのキャリアステージでの人材育成を目指しています。そのため本課程は「教員免許取得者」のみが出願・入学できます。

Professional Degree Program 専門職学位課程

Major 専攻

● Professional Teacher Education Course 高度教職実践



Graduate School of Medicine

医学研究科

The doctoral program (major in medicine) of the Graduate School of Medicine aims to nurture outstanding individuals for the next generation - those who will be able to pave the way for groundbreaking medical research and cutting edge medical technology. The goals of the master's program (major in medical science) are to accept a wide selection of students in areas closely related to medicine, and groom talented individuals capable of assuming leadership in life sciences, as well as in team medicine that support advanced medical technology.

In order to achieve these objectives, the graduate school has expanded entrance requirements in addition to boosting the entry of a diverse pool of talent by qualitative screening procedures, as well as actively enabling the admission of working adults.

Core pillars of fundamental and clinical research that are being conducted at the Graduate School of Medicine consists of, ① Research in Okinawan health and longevity, ② Research in diseases of subtropical regions, ③ Research in Okinawan social medicine and epidemiology, and ④ Research in regenerative and reconstructive medicine.

大学院医学系研究科博士課程（医学専攻）は、医学分野全般において特色ある研究を通して将来の医学研究・先端医療を開拓し、次世代を担う優秀な人材を育成します。また、修士課程（医科学専攻）は、医学を取り巻く周辺領域の人材を幅広く受け入れ、生命科学としての医学、また高度医療を支えるチーム医療において指導的役割を担う人材を育成します。

このような目的を達成するために大学院への入学資格要件を大幅に拡大し、多様な人材を資格審査によって受け入れる制度を整備したほか、社会人大学院生の受入れを積極的に行っています。

研究面では、①沖縄の健康長寿に関する研究、②亜熱帯特有の疾病に関する研究、③沖縄の社会医学・疫学に関する研究、及び④再生・再建医学の研究を柱とした特色ある基礎的・臨床的研究を推進しています。

Major 専攻	Areas of Study 講座
Master's Program 修士課程	<ul style="list-style-type: none"> ● Systems Physiology システム生理学 ● Radiology 放射線診断治療学 ● Neurosurgery 脳神経外科学 ● Ophthalmology 眼科学 ● Child Health and Welfare 育成医学 ● Otorhinolaryngology, Head and Neck Surgery 耳鼻咽喉・頭頸部外科学 ● Neuropsychiatry 精神病態医学 ● Regenerative Medicine 再生医学 ● Advanced Genomic and Laboratory Medicine 先進ゲノム検査医学 ● Molecular Anatomy 分子解剖学 ● Medical Genomics ゲノム医科学 ● Human Biology and Anatomy 人体解剖学 ● Molecular and Cellular Physiology 分子・細胞生理学 ● Pharmacology 薬理学 ● Thoracic and Cardiovascular Surgery 胸部心臓血管外科学 ● Anesthesiology 麻酔科学 ● Orthopedic Surgery 整形外科 ● Urology 腎泌尿器外科学 ● Oral and Maxillofacial Functional Rehabilitation 顎顔面口腔機能再建学 ● Emergency and Critical Care Medicine 救急医学 ● Clinical Pharmacology and Therapeutics 臨床薬理学 ● Pharmacotherapy 薬物治療学 ● Medical Biochemistry 医化学 ● Biochemistry 生化学 ● Pathology and Oncology 腫瘍病理学 ● Pathology and Cell Biology 細胞病理学 ● Public Health and Hygiene 衛生学・公衆衛生学 ● Legal Medicine 法医学
Graduate School of Medical Science 医科学	
Doctoral Program 博士課程	<ul style="list-style-type: none"> ● Internal Medicine, Endocrinology, Diabetes and Metabolism, Hematology, Rheumatology 内分泌代謝・血液・膠原病内科学 ● Internal Medicine, Cardiovascular Medicine, Nephrology and Neurology 循環器・腎臓・神経内科学 ● Digestive and General Surgery 消化器・腫瘍外科学 ● Medical Science of Women and Reproduction 女性・生殖医学 ● Microbiology and Oncology 微生物学・腫瘍学 ● Bacteriology 細菌学 ● Immunology and Parasitology 免疫学・寄生虫学 ● Dermatology 皮膚科学 ● Investigative Medicine 先進医療創成科学 ● Infectious, Respiratory and Digestive Medicine 感染症・呼吸器・消化器内科学 ● Host Defense 生体防御学 ● Vaccinology and Vaccine Immunology 感染免疫制御学 ● Virology ウイルス学 ● Clinical Research and Quality Management 臨床研究教育管理学 ● Plastic and Reconstructive Surgery 形成外科学
Graduate School of Medical 医学	

Graduate School of Health Sciences

保健学研究科

The Graduate School of Health Sciences (Master's and Doctoral programs) aims to train leaders and researchers with a high degree of research capacity in the field of health sciences. The Graduate School of Health Sciences consists of two educational research fields, Human Health Promotion and International and Islands Health Sciences, which conduct unique educational research regarding health and longevity on Okinawa, physical, psychosocial and cultural factors that influence health, the development of health resources and advanced healthcare technology, and public health in the Asia-Pacific region. We also promote the globalization of graduate education by encouraging graduate students to present their research at academic conferences such as the Asia Pacific Academic Consortium for Public Health. Those who complete the doctoral course potentially work as researchers and leaders in universities, hospitals, laboratories, and international organizations.

保健学研究科（博士前期課程、博士後期課程）は、心身ともに豊かな健康・長寿に資する高度な研究能力を有する保健学分野の研究者および指導者を養成することを目的としています。教育研究領域として、人間健康開発学と国際島嶼保健学の2つの領域から構成されており、沖縄の社会文化的環境および亜熱帯性自然環境を基盤とした健康・長寿の維持増進および再生に資する研究や健康資源の解明に関する研究、アジア・太平洋地域の地域保健と島嶼保健の課題とその対策に関する研究などのユニークなテーマに取り組んでいます。また、本研究科は、アジア・太平洋地区公衆衛生学校連合体をはじめとする国際学会での大学院生の研究発表等を積極的に推進し、大学院教育の国際化を促進しています。博士前期課程を修了した者は専門看護師（がん看護）や養護教諭（専修免許）、検査技師などの高度専門職業人として、博士後期課程を修了した者は、大学や病院、研究所や国際機関などにおける指導者・研究者としての活躍が期待されます。

Master's Program 博士前期課程

Major 専攻	Areas of Study 教育研究分野
Health Sciences 保健学	● Human Health Promotion 人間健康開発学 ● International and Islands Health Sciences 国際島嶼保健学

Doctoral Program 博士後期課程

Major 専攻	Area of Study 教育研究分野
Health Sciences 保健学	● Human Health Promotion 人間健康開発学 ● International and Islands Health Sciences 国際島嶼保健学

Special Graduate Programs 特別プログラム

Since 2015, the Graduate School of Health Sciences has opened the Special Program for students from countries in Southeast Asia, the Pacific and Japan. The program's academic year begins in October and ends in September, and all classes are held in English. In this program, the research related to various issues on public health policy and innovation is conducted. The aim of this program is to develop human resources who will contribute to the improvement of public health in their home countries. This course has been registered as one of the JICA Development Studies program since 2021, and is promoting education that includes learning about the history of health sector development in Japan and Okinawa and applying it to health sector development in low- and middle-income countries.

保健学研究科では 2015 年度より、東南アジア・太平洋諸国を中心とした留学生と日本人学生を対象に、特別プログラムを提供しています。学年暦の開始を10月、修了を9月に設定し、授業は英語で行っています。本プログラムでは、公衆衛生や保健医療に関する諸問題とその解決策の提言についての政策や、イノベーションに関する研究を行い、自国の公衆衛生の改善に寄与できる人材の育成を目的としています。このコースは2021年度よりJICA 開発大学院連携に登録され、日本および沖縄の保健分野の開発の歴史も合わせて学び低中所得国の保健分野の開発に活かす教育を進めています。

<Okinawa Global Health Science Program アジア太平洋地域の近未来的実践公衆衛生人材育成プログラム >

Master's Program 博士前期課程

Major 専攻	Areas of Study 教育研究分野
Health Sciences 保健学	● Human Health Promotion 人間健康開発学 ● International and Islands Health Sciences 国際島嶼保健学

Doctoral Program 博士後期課程

Major 専攻	Areas of Study 教育研究分野
Health Sciences 保健学	● Human Health Promotion 人間健康開発学 ● International and Islands Health Sciences 国際島嶼保健学

Graduate School of Engineering and Science

理工学研究科

The Graduate School of Engineering and Science aims to educate and develop creative researchers, practical engineers and scientists with a broad background, international outlook, and a high degree of specialization. The Graduate School of Engineering and Science offers four majors in the master's program and three majors in the doctoral program.

理工学研究科では高度な専門知識を有し、幅広い視野と国際感覚を兼ね備えた創造力豊かな研究者、及び高度な専門性と実践力を併せ持つ科学技術者の養成を目指しています。理工学研究科には博士前期課程と後期課程があり、前期課程は工学系が1専攻、理学系が3専攻、後期課程は理工学系合わせて3専攻から構成されています。

Master's Program 博士前期課程

Majors 専攻	Programs プログラム	Areas of Study 教育研究分野
Engineering 工学	Solid Mechanics and Materials 材料物質工学	● Strength of Materials 材料力学 ● Computational Mechanics 計算力学 ● Mechanics of Plasticity 塑性力学 ● Materials Process Engineering 材料加工学 ● Composite materials 複合材料 ● Corrosion and Protection 腐食防食
	Thermal and Fluid Engineering 熱流体工学	● Thermal Engineering 熱工学 ● Heat Transfer 熱移動工学 ● Transport Phenomena 移動現象論 ● Fluid Mechanics 流体力学 ● Fluid Machinery 流体機械学
	Intelligent Machine Systems 知能機械システム	● Measurement Systems 計測工学 ● Control Engineering 制御工学
	Electrical Energy and Systems Control Engineering 電気エネルギー・システム制御	● Magnetic Engineering 磁気工学 ● Plasma Engineering プラズマ工学 ● Power Engineering 電力工学 ● Power System Engineering 電力システム工学 ● Power Electronics パワーエレクトロニクス ● Electrical Machinery Engineering 電気機器工学 ● Atmospheric Electricity 大気電気学 ● Control Engineering 制御工学 ● Biomedical Engineering 生体医工学
	Electronic Systems and Devices 電子システム・デバイス	● Electronic Materials Engineering 電子物性工学 ● VLSI System Design VLSI システム設計 ● Electronic Devices Engineering 電子デバイス工学 ● Computational Intelligence 計算知能工学 ● Dependable Systems ディペンダブルシステム ● Engineering of Semiconductor Thin-Film Process 半導体薄膜プロセス工学 ● Signal Processing Systems 信号処理システム ● Wireless Communications Systems 無線通信システム ● Image Processing 画像工学 ● Optical Measurement Engineering 光計測工学 ● Computer Architecture コンピュータアーキテクチャ
	Civil Engineering Program 社会基盤デザイン	● Planning of Civil Engineering 社会システム計画学 ● Hydraulics, Coastal, River and Environmental Engineering 水圏環境工学 ● Geotechnical and Geoenvironmental Engineering 地盤環境工学 ● Structural Design Engineering 構造設計工学 ● Construction Materials Science and Engineering 建設材料学 ● Ocean Development Science and Technology 海洋開発科学と技術
	Architecture and Building Engineering 建築学	● Architectural Design 建築デザイン・計画 ● History and Theory of Architecture 建築歴史・意匠、建築論 ● Urban and Regional Planning 都市および地方計画 ● Community Environment and Planning コミュニティ環境計画 ● Architectural Environmental Engineering and Building System Design 建築環境・設備工学 ● Concrete Engineering コンクリート工学 ● Building Materials 建築材料 ● Computational Mechanics 計算力学 ● Seismic Design 耐震設計工学 ● Foundation Engineering 基礎構造 ● Wind and Earthquake Engineering 耐風・耐震工学
	Computer Science and Intelligent Systems Program 知能情報	● Computer Systems 計算機システム ● Signal Processing 信号処理 ● Multimedia Communication メディア通信 ● Intelligent Information Processing 知能情報処理 ● Robotics ロボティクス ● Intelligent Systems 知的システム ● Human Computer Interaction ヒューマンコンピュータインタラクション
Mathematical Sciences 数理科学	● Theory of Numbers 整数論 ● Topology 位相幾何学 ● Mathematical Analysis 解析学 ● Theory of Probability 確率論 ● Information Mathematics 情報数学	
Physics and Earth Sciences 物質地球科学	● Particle Physics 素粒子物理学 ● Astrophysics 宇宙物理学 ● Mathematical Physics 数理解物理学 ● Condensed Matter Physics 凝縮系物理学 ● Solid State Physics 固体物理学 ● Subduction-Zone Magmatism 島弧岩石学 ● Geochemistry 地球化学 ● Petrology 岩石学 ● Tectonics テクトニクス ● Atmospheric and Oceanic Physics 大気海洋物理学 ● Oceanography and Paleo-Oceanography 海洋学及び古海洋学 ● Meteorology 気象学 ● Seismology 地震学 ● Geomorphology 地形学	
Chemistry, Biology and Marine Science 海洋自然科学	● Physical Chemistry 物理化学 ● Organic Chemistry 有機化学 ● Analytical and Geochemistry 分析・地球化学 ● Inorganic Chemistry 無機化学 ● Natural Products Chemistry 天然物化学 ● Ecology 生態学 ● Phylogenetics and Taxonomy 系統学と分類学 ● Cell Biology and Genetics 細胞・遺伝学 ● Functional Biology 機能生物学 ● Fisheries Biology 水産生物学 ● Coral Reef Biology サンゴ礁生物学 ● Tropical Biology 熱帯生物科学	

Doctoral Program 博士後期課程

Majors 専攻	Areas of Study 教育研究分野
Material, Structural and Energy Engineering 生産エネルギー工学	<ul style="list-style-type: none"> ● Civil Engineering 社会基盤デザイン ● Hydraulics, Coastal, River, and Environmental Engineering 水圏環境工学 ● Geotechnical and Geoenvironmental Engineering 地盤環境工学 ● Structural Design Engineering 構造設計工学 ● Construction Materials Science and Engineering 建設材料学 ● Ocean Development Science and Technology 海洋開発科学と技術 ● Intelligent Materials 材料機能工学 ● Structural Design and Processing 生産設計工学 ● Momentum and Heat Transfer, and Energy Conversion 熱及び流体の移動エネルギー変換 ● Information Development Systems 開発情報システム ● Power Engineering 電力工学 ● Electronic Devices Engineering 電子デバイス工学
Interdisciplinary Intelligent Systems Engineering 総合知能工学	<ul style="list-style-type: none"> ● Social System Planning for Civil Engineering 社会システム計画学 ● Living Environment Engineering 居住環境工学 ● Environmental System Engineering 環境情報工学 ● Intelligent Systems Engineering 知能情報工学
Marine and Environmental Sciences 海洋環境学	<ul style="list-style-type: none"> ● Environmental Science of Island Archipelago 島弧環境科学 ● Environmental Material Physics 環境物性学 ● Life Environmental Science 生命環境学 ● Marine Biology 海洋生物学 ● Function of Island Ecosystem 島嶼生態系機能学 ● Chemistry 化学 ● Tropical Biology 熱帯生物学



Special Graduate Programs 特別プログラム

The Graduate School of Engineering and Science offers special programs for international students. The programs attract many international students, from countries in Asia and island nations of the Pacific Ocean as well as the Americas, Africa, and Europe. Recruitment, selection processes, training and thesis guidance are all held in English.

理工学研究科では、アジア・太平洋島嶼諸国、また南北アメリカ大陸、アフリカ、ヨーロッパからの留学生を対象にした特別プログラムを提供しています。外国人留学生の受入に配慮し、プログラムに関する募集、選抜、授業、実習のすべてを英語で行っています。

Engineering Course 工学系

<Resilient Smart City Program 災害に強いレジリエントシティ構築プログラム >

The aim of this program is to enhance human resources to play an active role in cities' resilience and environmental issues. The program provides high quality courses dealing with resilience against serious disasters including those which are intensified by climate change. Recruitment for this program is for October enrollment, where graduation is expected in September.

このプログラムは、都市のレジリエンスや環境問題で活躍できる人材を育成することを目的としています。気候変動の影響により深刻化する災害に対するレジリエンス（回復力）について、質の高い学修プログラムを提供します。本プログラムは学年暦の開始を10月、修了を9月に設定しています。

Master's Program 博士前期課程

Majors 専攻	<ul style="list-style-type: none">● Engineering 工学<ul style="list-style-type: none">-Solid Mechanics and Materials Engineering 材料物質工学-Thermal and Fluid Engineering 熱流体工学-Intelligent Machine Systems 知能機械システム-Electrical Energy and Systems Control Engineering 電気エネルギー・システム制御-Electronic Systems and Devices 電子システム・デバイス-Civil Engineering Program 社会基盤デザイン-Architecture and Building Engineering Program 建築学-Computer Science and Intelligent Systems Program 知能情報
-----------	--

Doctoral Program 博士後期課程

Majors 専攻	<ul style="list-style-type: none">● Material, Structural and Energy Engineering 生産エネルギー工学● Interdisciplinary Intelligent Systems Engineering 総合知能工学
-----------	--

Science Course 理学系

<Leadership For ASEAN Marine Environments and Resources (LA MER) Program

ASEAN 諸国等の海洋環境・生物資源に関する指導者育成プログラム >

This program is, with our long-accumulated experience on subtropical marine sciences, dedicated not only to foster future leaders capable of contributing to the conservation of marine environments and resource management of marine life, but also to enhance international cooperation in response to both SDG #14 ("Life Under Water") and the growing demand for managing economic development and conservation of marine environments in ASEAN countries and around the world. Recruitment for this program is for either April/October enrollments, and graduation is expected in March/September.

本プログラムは、琉球大学の亜熱帯海洋科学に関する長年の実績を踏まえ、SDG14「海洋」の目標並びにASEAN諸国等の経済発展と海洋環境保全の両立に対するニーズに応えるべく、海洋環境保全と海洋生物資源管理に関する将来の指導者の育成とこれまで培ってきた国際連携を強化することを目的としています。本プログラムは学年暦の開始を10月と4月、修了は9月と3月に設定しています。

Master's Program 博士前期課程

Majors 専攻	<ul style="list-style-type: none">● Physics and Earth Sciences 物質地球科学● Chemistry, Biology and Marine Science 海洋自然科学
-----------	--

Doctoral Program 博士後期課程

Major 専攻	<ul style="list-style-type: none">● Marine and Environmental Sciences 海洋環境学
----------	---

Graduate School of Agriculture

農学研究科

The Graduate School of Agriculture focuses on nurturing talented individuals who are able to adapt to the demands of a rapidly changing environment and contribute widely to society. Building upon the broad-based foundation of the faculty's undergraduate program, the Graduate School reorganized its education programs into a systematic structure encompassing the broad areas of subtropical agriculture and began offering one integrated course in Subtropical Agriculture in 2011. The aim of this reorganization is to build professional skills in students for the development of high-quality researchers and engineers capable of researching creatively into stable bio-production and sustainable uses of biomaterials, in addition to consolidating students' knowledge concerning agriculture and honing their ability to resolve agricultural issues faced by subtropical regions such as Okinawa.

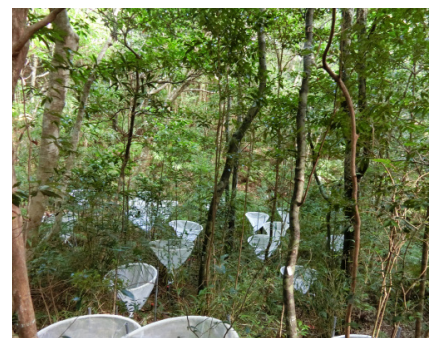
The Graduate School's curriculum consists of systematic courses of core educational subjects, specialized subjects and applied expansive subjects. Core education subjects promote advanced knowledge necessary for flexible thinking and deep insight, while specialized and expansive subjects spanning four specialized courses nurture problem-solving ability for the resolution of agricultural issues facing the region. In addition to experiential education programs that focus on education and research concerning food, agriculture, environment and resources, while developing advanced specialist knowledge and technology crucial towards the development of tropical and subtropical regions in Asia and the Pacific, the Graduate School also provides other wide-ranging education programs that equip students with sufficient knowledge to work in highly specialized and professional positions.

農学研究科は、21世紀という地球化の時代を迎えて、変容する社会に対応でき、かつ、広く社会に貢献する人材を養成します。学部教育の幅広い基礎学力を基盤とし、環境に調和した生物資源の安定的生産や持続的利用に独創的に取り組むとともに、亜熱帯農学の幅広い分野を網羅した体系的な教育プログラムを編成し、農学に関する総合的な知識と沖縄県を含む亜熱帯地域の農業に関する課題に対応できる能力を涵養するため、平成23年度から亜熱帯農学専攻の1専攻を設置しました。

カリキュラムは柔軟な思考力と深い洞察力を備えるため、広範な知識・技能と応用展開力の修得と農学の専門的な知識の修得をもたらす体系的なコースワークに基づき、幅広く、かつ先端的な農学の知識を修得のための基礎教育科目、4つの専門教育コースが提供する亜熱帯地域の課題解決へ向けた新たな農学教育を行う専門科目と展開応用科目から構成されています。アジア・太平洋地域を拠点とする熱帯・亜熱帯の農林業の発展に寄与できる高度な専門知識・技術の習得、食・農・環境・資源の課題に関する教育・研究を専門教育コースに付加して行う実体験型プログラムの他、研究能力および高度の専門的な職業を担うための卓越した能力を培うための、幅広く深い学習ができる教育プログラムを提供しています。

Master's Program 修士課程

Major 専攻	Areas of Study 教育研究分野
Subtropical Agriculture 亜熱帯農学	<ul style="list-style-type: none">● Agro-Production Sciences Course 地域農学コース● Agro-Environmental Sciences Course 農林環境科学コース● Regional Agricultural Engineering Course 地域農業工学コース● Bioscience and Biotechnology Course 生物資源科学コース



Graduate School of Law

法務研究科

The fundamental aim of the Graduate School of Law is to nurture legal professionals who respect sexual diversity, and who are able to not only serve the local community, but also possess an international mind-set. This involves making the most of the geographical, cultural and political characteristics of Okinawa in legal education. The school educates students to become legal professionals who can deal with the many diverse issues in Japanese society today with a keen sense of humanity and a cosmopolitan outlook. Courses concentrate not just on providing students with a comprehensive command of law, but also instilling a solid sense of humanity in their sensitivity. We believe this to be essential for legal professionals in terms of the wide variety of legal issues they will face in the future.

The basic legal subjects for training technical legal knowledge and legal mind (critical thinking) are compulsory. The professional basic subjects for training lawyer responsibility, legal ethics, and basic legal skills, will be taught by practitioners. We also offer fundamental-adjacent subjects including (but not limited to) Legal Philosophy and American Constitutional Law. The school also provides developmental and pioneering subjects such as Local Government Law, Social Security Law and Bankruptcy Law in the Home Lawyer Course. Subjects in the International Lawyer Course include Common Law Study Program in Hawaii, Private International Law, as well as Laws Regarding U.S. Military Bases.

法務研究科では、「地域にこだわりつつ、世界を見つめ、性の多様性を尊重する」法曹の養成を基本理念としています。すなわち、沖縄の地理的・文化的・政治的特殊性を法曹教育の面で活かし、沖縄の抱える多様な法律問題に柔軟に対応できるように、法学基礎知識だけでなく、豊かな人間性や感受性を涵養するとともに、日本社会の多様化に対応できる鋭い人権感覚と国際的視野を持った法曹を養成することを目的としています。

専門的法律知識と法的思考力を養成するための法律基本科目はすべて必修です。また、法曹としての責任感・倫理観を養い、基礎的な実務技能を修得するための実務基礎科目は、主として実務家教員が担当します。さらに、選択科目には、基礎法学・隣接科目として法哲学やアメリカ憲法があり、展開・先端科目としてはホーム・ロイヤーを目指すためのローカル科目（自治体法学、社会保障法、倒産法など）と、インターナショナル・ロイヤーを目指すためのグローバル科目（英米法研修ハワイプログラム、国際私法、米軍基地法など）があります。

Juris Doctoral Program 専門職学位課程

Major 専攻	Areas of Study 教育研究分野
Professional Legal Study 法務専攻	● Education and Study to Nurture the Legal Profession 法曹養成のための教育・研究



The United Graduate School of Agricultural Sciences, Kagoshima University

鹿児島大学大学院連合農学研究科

The United Graduate School of Agricultural Sciences, established through the cooperation of teaching staffs, researchers and other members of the University of the Ryukyus, Saga University and Kagoshima University, is an independent institution offering a doctoral program in agriculture, forestry and fisheries development, and training for environmentally sound food production and technical innovation.

This institution aims to produce highly competent researchers mainly in producing and using resources from temperate to tropical zones, and also in international agricultural and fishery sciences, environmental agricultural and fishery sciences, and advanced bioscience. Furthermore, to develop a core institution for agricultural education and research in East Asia, the United Graduate School has established a program that accepts members of the working population and international students.

鹿児島大学大学院連合農学研究科は、日本の食料生産基地である九州・沖縄において、農林水産業のさらなる発展を目指し、環境と調和した安定的な食料生産及び技術革新を担う指導者の養成を目的に、琉球大学、佐賀大学と鹿児島大学が連合し、多彩な教員組織を構築して、研究施設及び設備も連合しながら教育研究体制を作り、社会・世界に貢献する博士を輩出する博士課程大学院です。

本研究科は、温帯から熱帯資源の生産・利用を中心に地域・国際農水産学、環境農水産学及び先端生命科学に関する高度の専門的能力と豊かな学識をそなえた研究者を養成し、斯学の進歩と農水産業及び地域の発展に寄与することを目的とします。また、社会人並びに外国人留学生、特に中国及び東南アジア等の諸国から農水産学系の留学希望者を積極的に受け入れ、東アジアにおける農学の教育研究の中核となることを目的とします。

Doctoral Program 博士課程

Major 専攻	Areas of Study 教育研究分野
Science of Bioresource Production 生物生産科学	<ul style="list-style-type: none"> ● Tropical Bio-resource and Plant Resource Production 熱帯資源・植物生産科学 ● Animal Resource Production 動物資源生産科学 ● Regional and Global Resource Economics 地域・国際資源経済学
Biological Science and Technology 応用生命科学	<ul style="list-style-type: none"> ● Bioscience and Biotechnology 生物機能化学 ● Food Science and Nutrition 食品機能科学 ● Advanced Life Science 先端応用生命科学
Resources and Environmental Science of Agriculture, Forestry and Fisheries 農水圏資源環境科学	<ul style="list-style-type: none"> ● Environmental Science and Conservation Biology 生物環境保全科学 ● Regional Resource Environment Engineering 地域資源環境工学 ● Fisheries Science on Resources and Environments 水産資源環境科学



Admission Requirements and Application Procedures

出願資格と手続き

Foreign applicants (non-Japanese nationals) desiring to enroll in the University of the Ryukyus may apply for admission as: 1) undergraduate students, 2) graduate students, 3) research students, 4) auditors and 5) exchange students. In principle, applicants must be able to understand the Japanese language necessary for their studies.

琉球大学への入学を希望する外国人志願者（日本国籍を有しない者）は、1) 学部学生、2) 大学院生、3) 研究生、4) 科目等履修生、又は 5) 交換留学生として入学許可の申請をします。原則として、修学に必要な日本語を理解できる者でなければなりません。

1 Undergraduate Students 学部学生

Undergraduate programs commence in April every year and require four years to graduate (except for the Department of Medicine, which is a six-year program). Foreign applicants eligible for admission as undergraduates are:

- » Those who have completed 12 years of formal education outside the Japanese educational system, or those who have completed an equivalent course of study and have been designated as qualified by the Minister of Education; those who have passed the International Baccalaureate, the Abitur (Germany), the Baccalauréat (French Republic), or the General Certificate of Education Advanced Level (United Kingdom of Great Britain and Northern Ireland), and are 18 years of age or older by March 31 in the year of admission
- » Those who have taken the Examination for Japanese University Admission for International Students (EJU), which is held in June and November by the Japan Student Services Organization (JASSO), and who have taken all the subject tests required by the university. For the departments/courses requiring subject tests in the humanities, applicants must obtain 200 points or higher on the "Japanese as a Foreign Language" section and 200 points or higher (in total) on the "Japan and the World" and "Mathematics" sections. For the departments/courses requiring subject tests in science, applicants must obtain 200 points or higher on the "Japanese as a Foreign Language" section and 200 points or higher (in total) on the "Science" and "Mathematics" sections. (Applicants of the Faculty of Agriculture must obtain an average score or higher of at least 3 out of the 4 subjects of "Japanese as a Foreign Language", "Science (2 subjects)", and "Mathematics" (for "Japanese as a Foreign Language", the average score of the "Total" of "Listening and Listening-Reading Comprehension" and "Reading Comprehension") among all applicants in each subject.)

Application forms are available at the Entrance Examination Section. Entrance examinations are held at the various faculties in December, and the subjects that applicants are required to take may vary for each department. For more details, please refer the guideline for the application of privately-financed international students. For those who completed high school education in Japan, screening measures are the same as those for Japanese applicants.

For more Information, please visit the following website.
<https://www.u-ryukyu.ac.jp/admissions/recruitment/>

学部の教育課程は毎年4月に始まり、卒業までに4年間かかります（ただし、医学部医学科は6年間）。学部学生の入学許可を得るための要件は、以下のとおりです。

- >> 外国において、学校教育における12年の課程を修了した者、又はこれに準ずる者で文部科学大臣の指定した者。国際バカロレア資格取得者、アビトゥア資格取得者（ドイツ連邦共和国）、バカロレア資格（フランス共和国）取得者及びジェネラル・サーティフィケート・オブ・エデュケーション・アドバンスト・レベル資格（グレート・ブリテン及び北部アイルランド連合王国）取得者で、入学する年の3月31日までに18歳に達する者
- >> 日本留学試験（日本学生支援機構により6月と11月に実施）で、本学が指定する文系又は理系の全教科を受験している者また、その得点がそれぞれ「日本語200点以上」かつ「基礎学力（文系は「総合科目」「数学」、理系は「理科」「数学」）200点以上」であること（ただし、農学部の志願者においては、「日本語」、「理科」（2科目）、「数学」の4教科・科目のうち、3教科・科目が、各教科・科目の受験者全体の平均点（日本語については、「聴解・聴読解」および「読解」の「合計」の平均点）以上であること。）

入学試験は毎年12月に実施され、試験科目は受験する学科によって異なります。詳細については、学生募集要項（私費外国人留学生特別選抜）をご確認下さい。なお、日本の高等学校を卒業した者については、日本国籍の出願者と同じ選抜方法になります。

詳細については、以下の HP をご確認ください。

学生募集要項：<https://www.u-ryukyu.ac.jp/admissions/recruitment/>

2 Graduate Students 大学院生

The graduate schools offer two-year master's programs and three-year doctoral programs. (The doctoral program in the Graduate School of Medicine requires four years.) Foreign applicants eligible for admission as graduate students are:

- »Those who have completed 16 years of formal education outside the Japanese educational system, or those who have completed an equivalent course of study and have been designated as qualified by the Minister of Education (For admission to the Graduate School of Medicine, completion of 18 years of formal education is required.)
- »Those who completed their university education or those who have an equivalent or higher level of academic ability for Master's Programs application
- »Those who possess a Master's or professional graduate program degree or those who have an equivalent or higher level of academic ability for Doctoral Programs application

Application documents can be obtained from each graduate school. For more information about applications and entrance examinations, please contact the office of the graduate school concerned. (For further inquiries, please refer to the last page for the contact information.)

研究科（大学院）には、2年間の修士課程（博士前期課程）と3年間の博士課程（博士後期課程）があります（ただし、医学研究科博士課程は4年間）。大学院生の入学許可を得るための要件は、以下のとおりです。

- >> 外国において、学校教育における16年の課程を修了した者、又はこれに準ずる者で文部科学大臣の指定した者（医学研究科への志願者は、外国において学校教育における18年の課程を修了した者）
- >> 修士課程（博士前期課程）については、学士の学位を授与された者または大学を卒業した者と同等以上の学力があると認められた者
- >> 博士課程（博士後期課程）については、修士の学位又は専門職学位に相当する学位を有する者またはこれと同等以上の学力があると認められた者

願書や出願については、各研究科の事務室にお問い合わせください。（問い合わせ先は裏表紙）

3 Research Students 研究生

Research students are those who conduct research under the direction of a professor in a particular field. The research period is up to one year and no academic degrees shall be awarded.

Research students may commence their research either in the first semester (starting in April) or the second semester (starting in October), except for the Faculty of Medicine.

Those eligible for admission as research students to the University's undergraduate programs must be applicants who have graduated from a university in Japan, or are recognized as possessing a level of academic ability equivalent to completion of a Bachelor's degree program at an institution of higher learning in Japan.

The qualifications for admission as research students to the University's graduate programs shall be determined by the respective graduate school to which the applicant is seeking admission, of which applicants are required to possess a level of academic qualification that is higher than that for admission as a research student to the University's undergraduate programs.

In line with university guidelines, application documents should be submitted to the appropriate faculty by 10th February when applying for entry in the first semester and by 10th August when applying for entry in the second semester. For more information about applications, please contact the office of the faculty concerned. (For further inquiries, please refer to the last page for the contact information.)

研究生とは、指導教員の指導を受けて研究を行う学生です。研究期間は1年以内で、学位は授与されません。なお、研究生は、前学期（4月）又は後学期（10月）から研究を始めることができます。（医学部を除く。）

学部の研究生として入学することのできる者は、日本において大学を卒業した者またはこれと同等の学力があると認められた者で、大学院の研究生として入学することのできる者の資格は、学部の研究生以上の入学資格以上とし、研究科の定めるところによります。

願書は、本学が指定する日（前学期にあっては2月10日まで、後学期は8月10日）までに希望の学部に提出してください。詳細については、入学を希望する学部及び研究科の事務室にお問い合わせください。（問い合わせ先は裏表紙）

4 Auditors 科目等履修生

Auditors are those who are admitted for a period of not more than one year and who are authorized to take only the courses for which specific permission has been given by the instructors involved. No degree is granted to auditors, but credits may be given if students pass the relevant examinations. Auditors can begin their studies either in the first semester (starting in April) or the second semester (starting in October). Foreign applicants eligible for admission as auditors are:

- » Those who have completed 12 years of formal education (or an equivalent course of study) outside the Japanese educational system or those who have completed an equivalent course of study and have been designated as qualified by the Minister of Education.
- » Those who completed their high school education in Japan or those who have an equivalent or higher level of academic ability

In line with university guidelines, application documents should be submitted to the appropriate faculty by 15th February when applying for entry in the first semester and by 15th August when applying for entry in the second semester. For more information, please contact the office of the faculty concerned. (For further inquiries, please refer to the last page for the contact information.) For information regarding enrollment for Japanese language and Japanese culture subjects, please contact the Education Support Section (kykyotsu@acs.u-ryukyu.ac.jp). (Auditors must have JLPT N2 level to apply for these classes.)

科目等履修生として入学する者は、1年以内の期間の入学許可をもらい、受講許可を受けた科目のみを履修することができます。科目等履修生は、前学期（4月）または後学期（10月）に入学できます。学位は授与されませんが、試験に合格すれば単位を取得することができます。出願資格は以下のとおりです。

- >> 外国において、学校教育における12年の課程を修了した者、又はこれに準ずる者で文部科学大臣の指定した者
- >> 日本の高等学校を卒業した者、または同等以上の学力と認められた者

願書は、本学が指定する日（前学期にあっては2月15日まで、後学期は8月15日）までに希望の学部へ提出してください。詳細については、入学を希望する学部の事務室にお問い合わせください。（問い合わせ先は裏表紙）

日本語・日本事情科目の履修については、学生部教育支援課 (kykyotsu@acs.u-ryukyu.ac.jp) にお問い合わせください。（科目等履修生が授業を受けるためには、JLPTN 2レベルが必要です。）

5 Exchange Students 交換留学生

Ryukyus International Student Exchange (RISE) Program consists of Japan-Okinawa Studies Course, Global Leadership Course, Japanese Language Teacher Training Course and Major Studies Course. The program is an arrangement made between the University and our partner universities abroad that enables students to experience student life at our campus while conducting research and taking classes related to students' majors. Foreign applicants eligible for admission as exchange students are:

- » Those whose Institution must be affiliated with the University of the Ryukyus or be a partner of the UMAP or ISEP
- » Those who are either enrolled as full-time undergraduate students who have completed their first year of study at their home Institution or be matriculated as graduate students. Those who are in junior colleges must be in their final year of study.
- » Those who are proficient in Japanese at the level required by each course.

For more information regarding the program, please contact the Global Education Section (inbound@acs.u-ryukyu.ac.jp).

RISE プログラムは、日本・沖縄学習コース、グローバルリーダー育成コース、日本語教員養成コース、学部専門コース/大学院専門コースから成る短期交換留学プログラムです。琉球大学と学生交流協定を締結している大学から留学生を受け入れるプログラムであり、留学生は琉球大学が提供する科目を受講したり、研究等を行ったりすることができます。出願資格は以下のとおりです。

- >> 琉球大学と学生交流協定等を締結している大学、UMAP 又は ISEP に加盟している大学に正規課程の学生として在籍している者。
- >> 留学開始時点で4年制大学において2年次以上の学部学生又は大学院学生であること。短期大学の場合は最終学年次の学生であること。
- >> 各コースが求める語学要件を満たす者。

詳細については、学生部国際教育課 (inbound@acs.u-ryukyu.ac.jp) にお問い合わせください

Japanese Language Classes

日本語教育

Japanese language classes are offered at the intermediate and advanced levels. Students may select the classes that is most appropriate to their language proficiency. At the same time, students may also study the history and culture of Japan and Okinawa by taking Japanese culture classes. In addition to admission as undergraduate or graduate students, international students may enroll for these classes as auditors (non-degree students).

日本語は、中級から上級まで日本語力に合ったクラスで学べます。また日本事情のクラスで沖縄と日本の歴史や文化が学べます。学部や大学院への入学だけでなく、科目等履修生として日本語や日本事情の科目だけを受講できるシステムもあります。

1 Credit Japanese Classes 単位が出る授業

Japanese language classes for international students include Japanese Language & Japanese Studies and Japanese Language Study.

Japanese language study courses are offered at introductory to early intermediate levels (A1 to B1). Japanese Language and Japanese Studies courses are divided into intermediate to early advanced levels (B2 to C2). Undergraduate, graduate, research, and short-term exchange students must take a placement test during the prescribed period.

Students may take the course after receiving course guidance from the coordinator of Global Education Center.

留学生を対象とした日本語クラスには、共通教育の日本語・日本事情科目と、国際教育センターが提供する日本語学習科目とがあります。

日本語学習科目は入門から初中級レベル (A1 ~ B1)、共通教育の日本語・日本事情科目は中級から上級前半まで (B2 ~ C2) のレベルに分かれています。

学部生、大学院生、研究生、短期交換留学生は、所定の期間にプレースメントテストを受けて、国際教育センターのコーディネーターの履修指導を受けた上で、受講することができます。

2 Non Credit Japanese Classes 単位が出ない授業

Graduate students and research students may take courses in Japanese Language and Japanese Studies or Japanese Language Study depending on their Japanese level. But will not receive credit.

To take these courses, graduate students and research students must have prior permission from their academic advisors.

大学院生と研究生は、日本語のレベルに応じて、共通教育の日本語・日本事情科目または日本語学習科目の授業を受けることはできますが、単位は出ません。また、受講するには、指導教員の許可が必要です。



Tuition and Other Expenses

授業料等

Entrance examination fees, admission fees, and tuition are as follows:

The university provides private-expense students with partial exemption from tuition. This financial support is designed for undergraduate and graduate students with outstanding academic achievement who have extreme difficulty paying tuition due to financial hardship.

本学の検定料、入学料、授業料は次のとおりです。

また、大学及び大学院に在籍する私費留学生で、成績優秀かつ経済的な理由で授業料納付が困難な学生に対しては、授業料の一部を免除する制度もあります。

	Entrance Examination Fee 検定料	Admission Fee 入学料	Tuition 授業料
Undergraduate Students 学部学生	¥ 17,000	¥ 282,000	¥ 535,800 (per year 年額)
Graduate Students 大学院生	¥ 30,000	¥ 282,000	¥ 535,800 (per year 年額)
Students in Graduate School of Law 法務研究科生	¥ 30,000	¥ 282,000	¥ 804,000 (per year 年額)
Research Students 研究生	¥ 9,800	¥ 84,600	¥ 29,700 (per month 月額)
Auditors 科目等履修生	¥ 9,800	¥ 28,200	¥ 14,800 (per credit 1単位当)

(As of April 1st 2024/2024年4月1日現在)

Accommodations

宿舎

1 Student Dormitory 学生寮

The student dormitory houses both Japanese and international students. All rooms at the Ippan-to, Konju-to, Shin-Konju-to and Shin-to are for single occupancy, and residents of the Ippan-to and Konju-to share the use of common kitchens and shower rooms. Units in the Shin-Konju-to and Shin-to are fully equipped with en-suite kitchens, shower rooms and toilets.

学生寮は、日本人学生も留学生も入居することができます。一般棟、混住型棟、新混住型棟、新棟は全て単身室となっており、一般棟、混住型棟の入居者は台所と浴室を共同で使用します。新混住型棟及び新棟は、台所、浴室、トイレが室内に完備されています。

		Monthly Rent 寄宿料 (月額)	Monthly Utilities 維持費 (月額)	Monthly Electricity Charges 電気料金 (月額)
Ippan-to 一般棟	Atype	¥ 10,000	¥ 9,400	Charged according to amount used 使用実績額
	Btype	¥ 15,000	¥ 5,000	
Konju-to 混住型棟		¥ 15,000	¥ 9,400	
Shin-Konju-to 新混住型棟		¥ 20,000	¥ 5,000	
Shin-to 新棟		¥ 25,000	¥ 5,000	

(As of April 1st 2024/2024年4月1日現在)

2 University of the Ryukyus International House 国際交流会館

The International House is designed to provide housing for international students and researchers. The House consists of single, couple and family rooms, and the term of residence for each type of room is one year. Single rooms are reserved primarily for short-term exchange students and are not open to application by other international students.

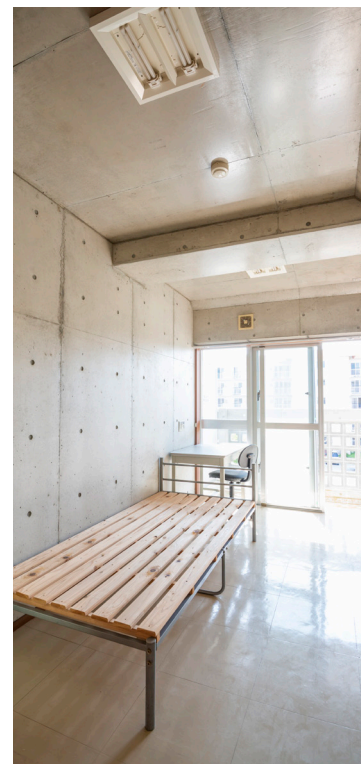
本学には国際交流会館という留学生及び外国人研究者の宿舎があり、単身室、夫婦室と家族室があります。入居期間は1年間です。なお、単身室は短期交換留学生を優先して配置しますので、一般の留学生向けの募集はありません。

	Monthly Rent 寄宿料 (月額)	Maintenance fee 維持費 (月額)	Monthly Water and Gas Charges 入電気・ガス・水道料金	Cleaning Fee 清掃料 (年額)
Couple 夫婦室	¥ 25,000	¥ 3,000	Charged according to amount used 使用実績額	¥ 39,600
Family 家族室	¥ 30,000			¥ 47,300
Single 単身室	¥ 15,000			¥ 33,000

(As of April 1st 2024/2024年4月1日現在)

Due to the limited availability of on-campus housing, the university is unable to accommodate all applications for university housing. Students have the alternative of selecting from a large number of privately-owned apartments located around the campus. In general, housing costs in Okinawa are lower compared to those of other larger cities in Japan.

大学の宿舎には数に限りがあるので、必ず入居できるという保証はありません。大学の外にもたくさんの民間アパートがあり、日本の他の都市に比べて沖縄のアパートは一般的に家賃が安くなっています。



Scholarships For International Students

留学生のための奨学金

1 Japanese Government (Monbukagakusho) Scholarship Program

日本政府（文部科学省）国費外国人留学生制度

The Japanese Government (Monbukagakusho) Scholarship Program provides international students studying or conducting research at Japanese higher educational institutions with a monthly stipend and round-trip travel allowance under the sponsorship of the Ministry of Education, Culture, Sports, Science and Technology (Monbukagakusho). Selection for a Japanese government scholarship is made either on the basis of a recommendation by the respective Japanese Embassy or on the basis of a recommendation by a Japanese university.

For eligibility and application procedures, please refer to the following official Monbukagakusho website "Regarding the Japanese Government (Monbukagakusho) Scholarship Program."

国費外国人留学生制度とは、文部科学省より日本の大学で勉学・研究する留学生に対して渡日旅費、帰国旅費さらに日本での学費・生活費を奨学金として支給する制度です。国費外国人留学生は、日本大使館の推薦あるいは日本の大学の推薦により選考されます。応募資格、手続き等については、文部科学省公式ウェブサイトの「国費外国人留学生制度について」をご覧ください。

[Monbukagakusho website 文部科学省公式ウェブサイト]

URL http://www.mext.go.jp/a_menu/koutou/ryugaku/06032818.htm

2 Honors Scholarships for Privately Financed International Students

文部科学省外国人留学生学習奨励費給付制度

The Japan Student Services Organization (JASSO) offers a scholarship to privately funded international students with outstanding academic achievement and character who need financial support to continue their studies in Japan. (Non-regular students are not eligible.)

For detailed information, please refer to the following official JASSO website.

学習奨励費は、学業・人物とも優れ、かつ留学を続けていくための経済的な援助を必要とする私費留学生を対象とした、日本学生支援機構（JASSO）の奨励費です。（非正規生は対象になりません。）
詳細については、日本学生支援機構（JASSO）公式ウェブサイトをご覧ください。

[JASSO website 日本学生支援機構（JASSO）公式ウェブサイト]

URL http://www.jasso.go.jp/ryugaku/study_j/scholarships/shoureihi/index.html

3 Scholarships by International Associations and Private Foundations

国際交流団体や民間財団等の奨学金

Most scholarships must be applied for in Japan after entering the university. Qualifications for application (including student status, major, nationality, and so on) vary depending on the type of scholarship and the sponsoring association/foundation. For detailed information, please refer to the following official JASSO website "Scholarships for Study in Japan."

ほとんどの奨学金は、日本の大学に入学した後で応募できます。応募資格（学生身分、専攻、国籍等）については、奨学金の種類や支給する団体等によって異なります。

詳細については、日本学生支援機構（JASSO）公式ウェブサイトの「日本留学奨学金」をご覧ください。

[JASSO website 日本学生支援機構（JASSO）公式ウェブサイト]

URL http://www.jasso.go.jp/ryugaku/study_j/scholarships/brochure.html

Understanding differences in culture and acquiring international perspectives
異文化への理解を求め、国際的視野を身につける

In line with its guiding principle of embodying a global outlook, the University of the Ryukyus actively promotes educational and research exchange with its overseas partner universities and institutions. The University currently has academic exchange agreements with 137 universities and institutions in 44 regions and countries worldwide (as of February 6 2024), including student exchange agreements with 110 universities. Students are encouraged to enrich their worldviews and gain broader perspectives by taking advantage of opportunities to study overseas through our comprehensive short-term student exchange programs, which allow students time abroad at our partner universities while remaining as full-time students at the University.

琉球大学では、「国際交流の推進」を基本理念の一つとして、海外の大学等との教育・研究交流を推進しており、現在44 개국・地域の137 的大学・機関(2024 年 2 月 6 日時点)と国際交流協定を締結しています。これらの協定大学のうち110 大学とは「学生交流協定(覚書)」を併せて締結しています。短期留学(派遣)プログラムは、琉球大学に在籍したまま外国の大学へ留学するプログラム(交換留学)です。広い視野とグローバルな思考力を育む海外留学を推進しています。

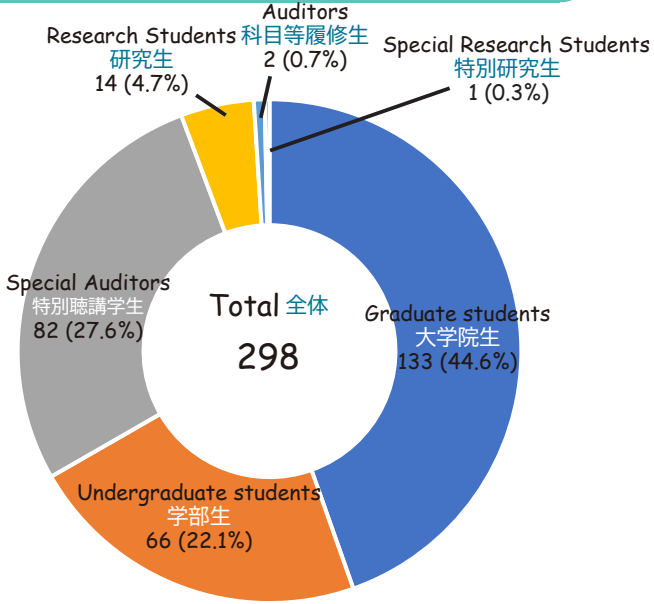
Annual international students number (as of May 1 of each year)
各年別外国人留学生数(各年5月1日現在)

	2019	2020	2021	2022	2023
Privately Financed 私費	238	208	199	233	253
Japanese Gov. scholarship 国費	46	54	45	45	45
Okinawa Pref. scholarship 県費	6	0	0	0	0
Foreign Gov. scholarship 外国政府派遣	2	3	2	1	0
Total 合計	292	265	246	279	298

Top 5 international students (as of May 1, 2023)
受入ベスト5(2023 年5月1日現在)

	Country/Region 国名/地域	Number 人数
1	China 中国	69
2	South Korea 韓国	36
3	Taiwan 台湾	35
4	Afghanistan アフガニスタン	27
5	Indonesia インドネシア	17

International students by status
在籍身分別留学生数



International Students by Nationality (May 1, 2023)

国・地域別留学生数



Academic Exchange Agreements by Region and Country (44 country/area, 137 university) (as of February 6, 2024)

交流協定大学の地域・国別 (44ヶ国・地域、137大学・機関) (2024年2月6日現在)

Region (Number) 地域別 (数)	Country/Area (Number) 相手国・地域 (数)	Name of University 相手大学
Asia (83) アジア	India (2) インド	Madan Mohan Malaviya University of Technology, Atal Bihari Vajpayee Indian Institute of Information Technology and Management, Gwalior マダン・モハン・マラヴィヤ工科大学、インド情報技術経営大学グワーリオル校
	Indonesia (9) インドネシア	Sam Ratulangi University, Bogor Agricultural University, Diponegoro University, Universitas Syiah Kuala, University of Halu Oleo, Airlangga University, Hasanuddin University, University of Mataram, Udayana University サムラランギ大学、ボゴール農業大学、ディボネゴロ大学、シアクアラ大学、ハルオレオ大学、アイルランガ大学、 ハサヌディン大学、マタラム大学、ウダヤナ大学
	Cambodia (1) カンボジア	Institute of Technology of Cambodia カンボジア工科大学
	Singapore (1) シンガポール	Nanyang Technological University 南洋理工大學
	Sri Lanka (2) スリランカ	University of Ruhuna ルフナ大学 University of SriJayerdenepura スリジャヤワルダナプラ大学
	Thailand (5) タイ	Chulalongkorn University, Thammasat University, Khon Kaen University, Chiang Mai University, King Mongkut's Institute of Technology Ladkrabang チュラロンコン大学、タマサート大学、コンケン大学、チェンマイ大学、キング・モンクット工科大学ラカバン校
	Korea (13) 韓国	Keimyung University, Jeju National University, Suncheon National University, University of Seoul, Yonsei University, Mokpo National University, Hoseo University, Chunbuk National University, Sungkyunkwan University, Kyung Hee University, Korea University, Kyonggi University, Changwon National University 啓明大学校、済州大学校、順天大学校、ソウル市立大学校、延世大学校、木浦大学校、湖西大学校、忠北大学校、 成均館大学校、慶熙大学校、高麗大学校、京畿大学校、昌原大学校
	Taiwan (22) 台湾	National Taiwan University, National Sun Yat-Sen University, National Taiwan Ocean University, Tunghai University, National University of Tainan, National Penghu University of Science and Technology, National Yunlin University of Science and Technology, National Taiwan University of Science and Technology, College of Medicine, Taipei Medical University, Wenzao Ursuline University of Languages, Chinese Culture University, Kainan University, Taipei City University of Science and Technology, Chun Yuan Christian University, National Dong Hwa University, Soochow University, Feng Chia University, National Quemoy University, Fu Jen Catholic University, Providence University, National Formosa University, National University of Kaohsiung 国立台湾大学、国立中山大学、国立台湾海洋大学、東海大学、国立台南大学、国立澎湖科技大学、国立雲林科技大学、 国立台湾科技大学、台北医学大学、文藻外語大学、中国文化大学、開南大学、台北城市科技大学、 中原大学、国立東華大学、東吳大学、逢甲大学、国立金門大学、天主教輔仁大学、靜宜大学、虎尾科技大学、 国立高雄大学
	China (12) 中国	Sun Yat-Sen University Zhongshan School of Medicine, Central South University of Forestry and Technology, Fujian Normal University, Fuzhou University, Yunnan Agricultural University, Yanbian University, Huazhong University of Science & Technology, University of International Business and Economics, Dalian Polytechnic University, Xiamen University of Technology, Hainan University, Ocean University of China 中山大学中山医学院、中南林業科技大学、福建師範大学、福州大学、雲南農業大学、延邊大学、華中科技大学、 对外經濟貿易大学、大連工業大学、廈門理工學院、海南大学、中国海洋大学
	Bangladesh (1) バングラデシュ	Rajshahi University of Engineering & Technology ラジシャヒ工科大学
Philippines (2) フィリピン	University of the Philippine, Mabalat City College フィリピン大学、マバラカット・シティ大学	

Region (Number) 地域別 (数)	Country/Area (Number) 相手国・地域 (数)	Name of Unievrsity 相手大学
Asia (83) アジア	Vietnam (7) ベトナム	Vietnam National University of Agriculture, Vietnam National University, Hanoi, Vietnam National University-Ho Chi Minh City, Hanoi University of Science and Technology, Thai Nguyen University, Hanoi Medical University, Hanoi National University of Education ベトナム国家農業大学、ベトナム国立大学ハノイ校、ベトナム国家大学ホーチミン市校、ハノイ科学技術大学、タイグエン大学、ハノイ医科大学、ハノイ国立教育大学
	Malaysia (1) マレーシア	Sabah Forestry Department サバ森林局
	Myanmar (2) ミャンマー	University of Information Technology, University of Veterinary Science, Yezin 情報技術大学、ミャンマー獣医学大学
	Mongolia (1) モンゴル	Mongolian University of Science and Technology 国立モンゴル科学技術大学
	Laos (2) ラオス	National University of Laos, University of Health Sciences, Lao PDR ラオス国立大学、ラオス健康科学大学
Oceania (11) 大洋州	Australia (2) オーストラリア	University of Canberra, James Cook University キャンベラ大学、ジェームス・クック大学
	Samoa (1) サモア	National University of Samoa 国立サモア大学
	Tonga (1) トンガ	Atenisi University アテニシ大学
	New Zealand (1) ニュージーランド	Victoria University of Wellington ウェリントン・ヴィクトリア大学
	Papua New Guinea (1) パプア・ニューギニア	University of Papua New Guinea パプア・ニューギニア大学
	Palau (1) パラオ	Palau Community College パラオ地域短期大学
	Fiji (1) フィジー	The University of the South Pacific 南太平洋大学
	New Caledonia (1) 仏領ニューカレドニア	University of New Caledonia ニューカレドニア大学
	Marshall Islands (1) マーシャル諸島	College of the Marshall Islands マーシャル諸島短期大学
	Micronesia (1) ミクロネシア連邦	College of Micronesia-FSM ミクロネシア連邦短期大学
North America (16) 北米	U.S.A (14) 米国	Michigan State University, University of Guam, University of Hawai'i, University of Hawai'i at Mānoa, University of Hawai'i at Hilo, University of Hawai'i - Kauai Community College, University of Hawai'i Community Colleges, University of California, Davis, University of California, Santa Cruz, University of Nevada, Reno, Fort Lewis College, Ball State University, Eastern Michigan University, Kapiolani Community College ミシガン州立大学、グアム大学、ハワイ大学システム、ハワイ大学マノア校、ハワイ大学ヒロ校、ハワイ大学カウアイコミュニティカレッジ、ハワイ大学コミュニティカレッジズ、カリフォルニア大学デイヴィス校、カリフォルニア大学サンタクルーズ校、ネバダ大学リノ校、フォートルイス大学、ボールステイト大学、イースタンミシガン大学、カピオラニコミュニティカレッジ
	Canada (2) カナダ	University of Prince Edward Island, Memorial University of Newfoundland プリンス・エドワード・アイランド大学、ニューファンドランド・メモリアル大学
South America (6) 南米	Argentina (1) アルゼンチン	Universidad Nacional de La Plata 国立ラプラタ大学
	The Dominican Republic (1) ドミニカ共和国	Universidad Iberoamericana イベロアメリカーナ大学
	Bolivia (2) ボリビア	Universidad Privada de Santa Cruz de la Sierra サンタクルス・デ・ラ・シエラ私立大学 Universidad Autónoma Gabriel René Moreno ガブリエル・レネ・モレノ国立自治大学
	Brazil (2) ブラジル	University of São Paulo, University of Brasilia サンパウロ大学、ブラジリア大学
Europe (18) ヨーロッパ	Italy (1) イタリア	Sapienza University of Rome ローマ大学ラ・サピエンツァ
	U.K. (3) 英国	The University of Sheffield, The Board of Trustees of the Royal Botanic Gardens, Kew, York St John University シェフィールド大学、キュー王立植物園、ヨーク・セント・ジョン大学
	Republic of Kosovo (1) コソボ共和国	University of Prishtina "Hasan Prishtina" プリシュティナ大学
	Sweden (1) スウェーデン	University of Gothenburg イェーテボリ大学
	Spain (3) スペイン	Universitat Autònoma de Barcelona, University of La Laguna, University of Las Palmas de Gran Canaria バルセロナ自治大学、ラ・ラグーナ大学、ラス・パルマス・デ・グラン・カナリア大学
	Germany (1) ドイツ連邦共和国	Heinrich-Heine-Universität Düsseldorf ハイネリッヒ・ハイネ・デュッセルドルフ大学
	France (5) フランス	Ecole Pratique des Hautes Etudes, Université de Lille, Université Toulouse Jean Jaurès, Université Toulouse 1 Capitole, Université de Rennes 1 フランス国立高等研究院、リール大学、トゥールーズ・ジャン・ジョレス大学、トゥールーズ第一キャピトル大学、レンヌ第一大学
	Poland (2) ポーランド	Lublin University of Technology, University of Gdańsk's ルブリン工科大学、グダニスク大学
	Russia (1) ロシア	Far Eastern Federal University 極東連邦大学
The Middle East (3) 中東	Afghanistan (1) アフガニスタン	Kabul University カブール大学
	Iran (1) イラン	University of Tehran テヘラン大学
	Turkey (1) トルコ	Pamukkale University パムッカレ大学

Introduction of Okinawa

沖縄県の紹介

Okinawa prefecture consists of the main island of Okinawa and more than 160 smaller islands (each more than 0.01 square kilometers in land area), resulting in a total land area of approximately 2,280 square kilometers (880 square miles). Okinawa has a population of roughly 1.45 million. Its capital city, Naha, is a busy center of commerce and culture that also serves as a gateway to mainland Japan and the rest of the world. Okinawa prefecture is located at the southernmost tip of the archipelago of Japan and has a subtropical climate. The average annual temperature is 23 degrees Celsius (approximately 72 degrees Fahrenheit). There is no snowfall in winter and lowest temperatures rarely fall below 10 degrees Celsius (50 degrees Fahrenheit). Okinawa sees a relatively large amount of rainfall that totals an approximate 2,000 mm of precipitation in a year. The average annual humidity is 74% and typhoons, or tropical cyclones, are frequent in the summer months. Okinawa is famous for its rich and diverse natural environment. Owing to a warm ocean current called the Black Current (kuroshio), most of the islands in Okinawa are surrounded by beautiful coral reefs that attract numerous tourists from mainland Japan and overseas.

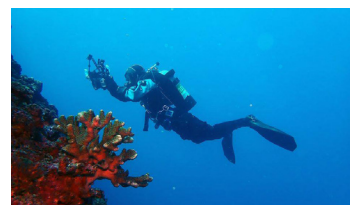
During its years as the independent Ryukyu Kingdom, Okinawa conducted active trade with China, Korea, and countries in Southeast Asia. As such, Okinawa has been influenced by the cultures of these countries. Today, Okinawa retains many aspects of its unique cultural traditions such as festivals, dance, music, and arts and crafts. Well-known Okinawan cultural activities and festivals include eisa folk dances (a drum and dance tradition to appease ancestral spirits), haarii (dragon boat races), and the giant tug-of-war festival. People in Okinawa place great emphasis on ancestral worship, and this has strongly influenced their ways of living and thinking.

沖縄県は、本島と大小 160 以上の島々 (0.01 km² 以上) からできており、総面積は約 2,280 km² (約 880mi²) です。人口は約 145 万人です。県庁所在地である那覇市は、商業と文化のにぎやかな中心地で、日本本土や外国を結ぶ玄関になっています。沖縄は、日本で最も南に位置し、亜熱帯気候に属しています。年間平均気温は摂氏 23 度です。冬でも雪は降らず、10 度以下に下がることはほとんどありません。比較的雨が多く、年間降水量は約 2,000 mm、湿度も年平均 74% と高めです。夏にはよく台風が来ます。沖縄は、豊かな自然が大変有名です。黒潮と呼ばれる暖かい海流のため、ほとんどの島々は美しいサンゴ礁に囲まれ、本土や海外から多くの観光客が沖縄を訪れています。

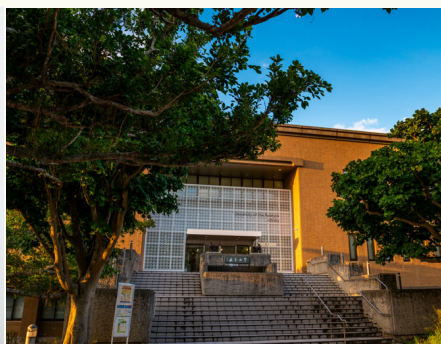
沖縄は、かつての琉球王朝の時代に中国や韓国、東南アジアの国々と貿易を盛んに行い、文化も大きく影響されました。沖縄の文化は、祭り、踊り、音楽、美術工芸など様々な面で今でも独特の伝統を守り続けています。代表的な行事には、エイサー (精霊祭)、ハーリー (爬竜船競漕)、大綱挽などがあります。また、沖縄の人々は先祖崇拝に非常に重きをおき、それは人々の生活や考え方などにも強く影響しています。

Average Monthly Temperatures in Okinawa 沖縄の平均気温

	Jan.	Feb.	Mar.	Apr.	May	June	July	Aug.	Sep.	Oct.	Nov.	Dec.
Degrees (°C)	17	17	19	21	24	27	29	29	28	25	22	19



Campus Map





University of the Ryukyus
1 Senbaru, Nishihara-cho, Nakagami-gun, Okinawa 903-0213 JAPAN

For more information about the University of the Ryukyus, please refer to the website:

Official Website: <http://www.u-ryukyu.ac.jp/>

Global Education Section: <https://ges.skr.u-ryukyu.ac.jp/>

Faculty of Humanities and Social Sciences
Graduate School of Humanities and Social Sciences
E-mail: hbgakmu@acs.u-ryukyu.ac.jp

Faculty of Global and Regional Studies
Graduate School of Community Engagement and Development
E-mail: ktgakumu@acs.u-ryukyu.ac.jp

Graduate School of Law
E-mail: hbhkdak@acs.u-ryukyu.ac.jp

Faculty of Science
Graduate School of Engineering and Science (Science Course)
E-mail: rggakmu@acs.u-ryukyu.ac.jp

Faculty of Engineering
Graduate School of Engineering and Science (Engineering Course)
E-mail: kggakmu@acs.u-ryukyu.ac.jp

Global Education Section
E-mail: kogakuko@acs.u-ryukyu.ac.jp

Faculty of Education
Graduate School of Education
E-mail: kigakmu@acs.u-ryukyu.ac.jp

Faculty of Medicine
Graduate School of Medicine
E-mail: igznyusen@acs.u-ryukyu.ac.jp

Graduate School of Health Sciences
E-mail: igznyusen@acs.u-ryukyu.ac.jp

Faculty of Agriculture
Graduate School of Agriculture
The United Graduate School of Agricultural Sciences Kagoshima University
E-mail: nggakmu@acs.u-ryukyu.ac.jp

Entrance Examination Section
E-mail: nsnsd1@acs.u-ryukyu.ac.jp

本学に関する情報は、下記をご覧ください。

琉球大学ホームページ : <http://www.u-ryukyu.ac.jp/>

国際教育課 ホームページ : <https://ges.skr.u-ryukyu.ac.jp/>

人文社会学部 人文社会科学研究科
E-mail: hbgakmu@acs.u-ryukyu.ac.jp

国際地域創造学部 地域共創研究科
E-mail: ktgakumu@acs.u-ryukyu.ac.jp

法科大学院 (大学院 法務研究科)
E-mail: hbhkdak@acs.u-ryukyu.ac.jp

理学部 理工学研究科 (理学系)
E-mail: rggakmu@acs.u-ryukyu.ac.jp

工学部 理工学研究科 (工学系)
E-mail: kggakmu@acs.u-ryukyu.ac.jp

国際教育課
E-mail: kogakuko@acs.u-ryukyu.ac.jp
Phone: +81-98-895-81

教育学部 教育学研究科
E-mail: kigakmu@acs.u-ryukyu.ac.jp

医学部 医学研究科
E-mail: igznyusen@acs.u-ryukyu.ac.jp

保健学研究科
E-mail: igznyusen@acs.u-ryukyu.ac.jp

農学部 農学研究科
鹿児島大学大学院連合農学研究科
E-mail: nggakmu@acs.u-ryukyu.ac.jp

入試課
E-mail: nsnsd1@acs.u-ryukyu.ac.jp



Island wisdom,
for the world,
for the future.